



Keskkonnaamet
Roheline 64, Pärnu
info@keskkonnaamet.ee

5.02.2021

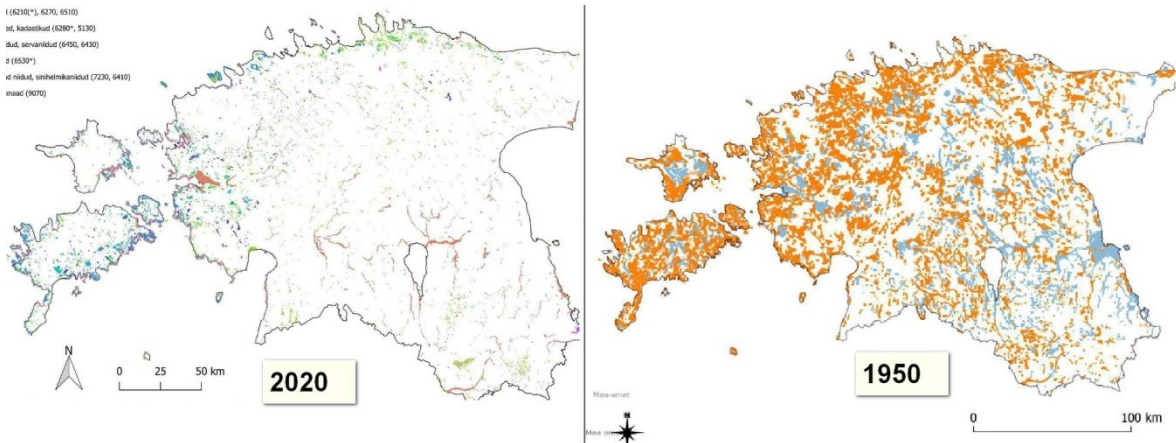
MTÜ Eesti Ornitoloogiaühingu ettepanekud Matsalu rahvuspargi kaitse-eeskirja muutmise eelnõule

Täname Keskkonnaametit aktiivse kaasamise eest kaitse-eeskirja muudatuse eelnõu avalikul väljapanekul. Eriti positiivselt hindame Keskkonnaameti korraldatud koosolekut, kus selgitati eelnõu tausta.

Oleme tutvunud kaitse-eeskirja eelnõu ja selle seletuskirjaga, samuti ekspertiisi ja mõnede muude kaasnevate materjalidega. Omapoolsete ettepanekute koostamise käigus oleme konsulteerinud nii kohaliku linnustikku hästi tundvate ornitoloogide, EOÜ linnukaitsekomisjoni liikmete kui ka teiste looduskaitse ekspertidega. Kohalikke olusid on selgitanud meile mitmed kohalikud elanikud.

1. Kaitse-eesmärkide täitmise, täiendamise ja täpsustamise vajadus

Matsalu rahvuspark on oma esinduslikkuse poolest Eesti tähtsaim linnuala (Kuus & Kalamees 2003). Matsalus on säilinud viimane laiaulatuslik rohumaade süsteem: märgalad ja püsirohumaad on Eestis viimase 70 aasta jooksul vähenenud 75–95 % (Helm & Touissant 2020). Kuna märgalade ja rohumaade võrgustik on Eestis nii väikese ulatusega ja kehvast seisusest, on nendest sõltuvatest linnuliikidest umbes pooled väljasuremisohus või välja surnud (andmebaas EELIS, hinnangud perioodist 2019–2020; Elts jt. avaldamata). Lisaks osutab Matsalu rahvuspargi kehtiv kaitsekorralduskava (Keskkonnaamet 2015), et paljude linnuliikide kaitse-eesmärgid ei ole saavutatud ka alapõhiselt ja olukord ei ole seega rahuldav.



Joonis 1. Kuivade (pruun) ja märgade (sinine) püsirohumaade häving Eestis (Helm & Touissant 2020, Laasimer 1965).

Avalikkusel on põhjendatud ootus, et sellisel kaitsealal ei tehta erilisi kompromisse looduskaitsete eesmärkide ja muude tegevuste vahel. Teatud piiranguid saab tulevikus mõnevõrra lõdvendada vaid juhul, kui kaitse-eesmärgid on saavutatud. EOÜ teeb ettepaneku võtta see põhimõtte lähtekohaks kõigi kavandatavate muudatuste puhul.

Matsalu rahvusparki kaitse-eeskirja eelnõus on piirangute leebust põhjendatud bürokraatia vähendamisega. Arvame vastupidist: rangete kaitse-eeskirjade puhul oleks olulisemalt vähem vajadust algatada mõjuhindanguid, reguleerida lubasid ja koordineerida erinevaid tegevusi reguleerivaid sätteid. Lisaks lihtsustaksid selged nõuded järelevalvet ja rikkumiste tuvastamist.

Kuna mitmeid liike, kellele Matsalu on oluline kas pesitsus- või rändepeatusalana, ei ole kaitse-eesmärkide seas välja toodud, näeb EOÜ vajadust koostada kaitse-eesmärkide osas täiendav ekspertiis. Esialgsel hinnangul tuleks Väinamere hoiuala liikidest hõlmata kaitse-eesmärkideks olevate liikide hulka veel vähemalt teder, hallhaigur, sooräts, heletilder, väiketüll, väikekajakas, hänilane, kormoran ja tuttpütt. Tuginedes 2017. aasta Väinamere inventuuri andmetele ning PlutoF andmebaasi sisestatud vaatlustele tuleks alal peatuvatest liikidest kaitse-eesmärkidesse lisada järvekaur ja kindlasti ka punakurk-kaur.

Ühtlasi teeme ettepaneku muuta kaitse-eeskirja eelnõu § 1 lg 1 p 1 nii, et see hõlmaks looduskaitse eesmärgi terviklikumalt. Praegust sõnastust – Matsalu rahvusparki kaitse-eesmärk on kaitsta: "*Matsalu lahe ja roostiku ning neid ümbritsevate niitude ja metsade ning saarerikka Väinamere bioloogilist mitmekesisust, kaitsealuseid liike...*" soovime muuta järgmiselt: "*kogu rahvusparki maa- ja veeala bioloogilist mitmekesisust, ökoloogilisi funktsioone, ohustatud ja haruldasi liike, kaitsealuseid liike...*" Sellise sõnastusega saab kaitsetegevuses arvesse võtta ka praeguste liikide levilates toimuda võivaid kiireid nihkeid.

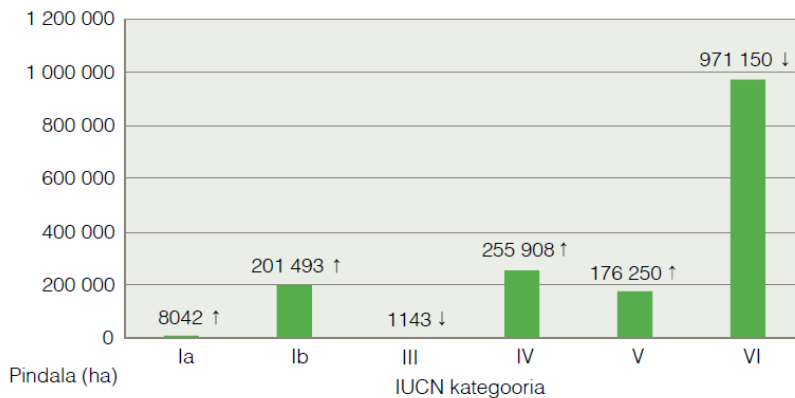
2. Ettepanekud seoses Natura mõju hindamisega

Natura alade kaitse-eesmärkidele avalduvate keskkonnamõjude hindamine tuleb tingimata teha eeskirja eelnõu faasis neile tegevustele, mis ei ole seotud kaitse-eesmärkide saavutamisega ega eelda ka hiljem keskkonnalubade andmist. Sealhulgas nende tegevuste puhul, kus praktikas mõju hindamist ega selle kaalumist reaalselt senini ei ole Eestis toimunud (nt. metsateatisted). Valitseja lubadega reguleeritavatele tegevustele tuleb hinnangud koostada või vähemalt eelhinnangud anda lubade väljastamise faasis või neid tegevusi reguleerivate muude seaduste või plaanidega seoses. Eelnõu seletuskirjas tuleks ära nimetada, millistele tegevustele eeskirja muudatustest avalduvat mõju hiljem hinnatakse ja millistes menetlustes. Natura eelhinnagute ja mõjuhinnangute olulisust ja vältimise võimatust on käsitlenud Riigikohus (Riigikohus 2020). Võimalik, et Eesti Ornitoloogiaühingu poolt siin tehtud ettepanekud ei oleks isegi täie rakenduse juures piisavad kaitseväärtuste taastamise seisukohast, sest kõiki teemasid pole võimalik olnud süvitsi analüüsida.

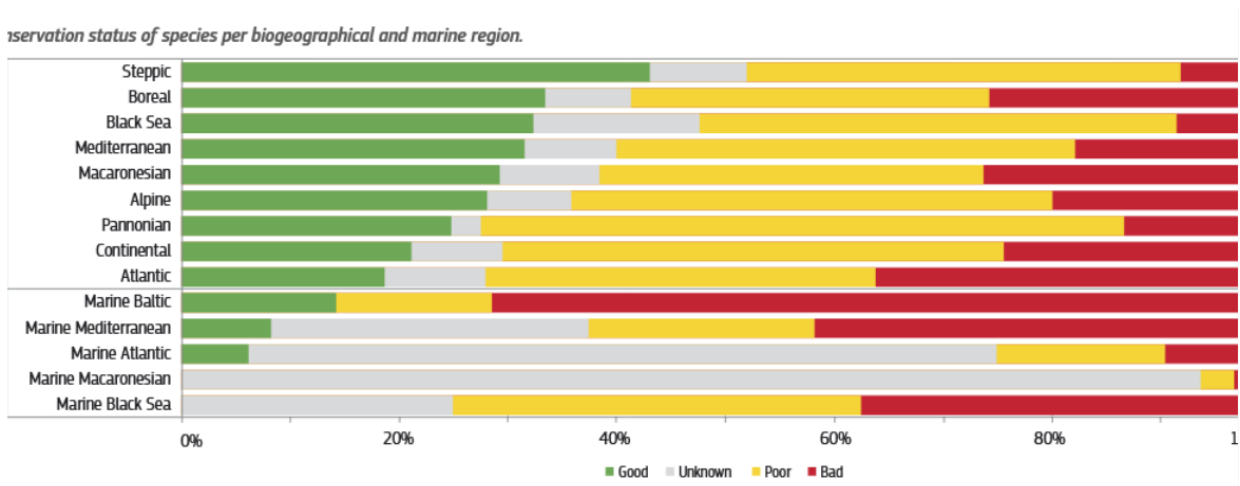
3. Ettepanek rangelt kaitstava ala suurendamiseks ja tsoneerimiseks

Kaitsealad, mis klassifitseeruvad IUCN-i kaitseraamatu alusel rangete piirangutega aladeks, on hetkel ainult umbes 4 % Eesti pindalast (joonis 2) (Roasto ja Tampere 2020). Liiga väike ja peamiselt leebete piirangutega kaitsealade võrgustik on lubanud looduse mitmekesisusel Euroopas endiselt väheneda (joonis 3) (EEA 2020).

Joonis 33. IUCN-i kategooriatele vastavate alade esinemine Eestis hektarites.

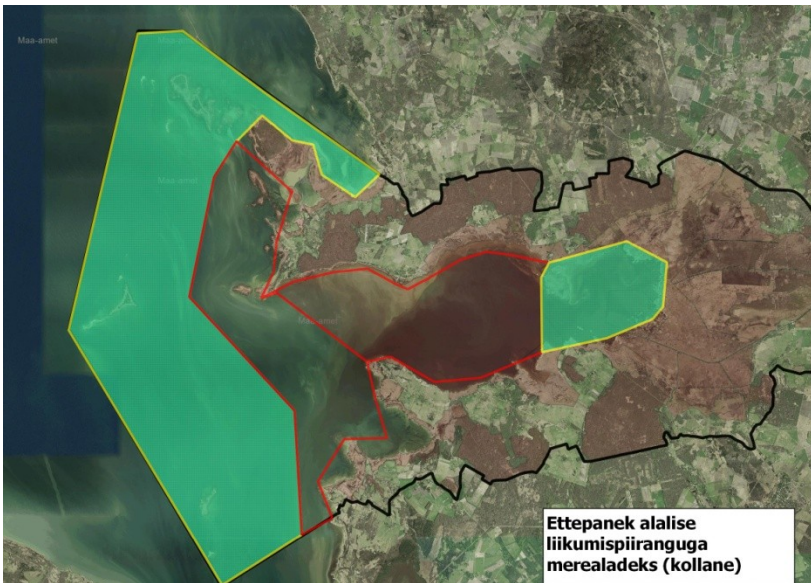


Joonis 2. Kaitsealade jaotus kaitseraamatus Eestis (Roasto ja Tampere 2020). Range kaitse alla kvalifitseerub ainult 3,8 % Eesti pindalast. Euroopa Liidu eesmärk aastaks 2030 on 10 %. Eelnõu järgi ei kvalifitseeruks ükski Matsalu sihtkaitsevöönd selle 3,8 % hulka. Täpsustuseks, et IUCN-i klassifikatsioonis kvalifitseeruks Matsalu rahvuspark praeguse kaitse-eeskirja järgi peamiselt kategooriatesse IV, V ja VI.



Joonis 3. Läänemerele sõltuvatest, loodusdirektiiviga kaitstavatest liikidest on halvas seisundis 70 % (EEA 2020) ja elupaikadest 100 % (EEA 2020, pole näha sellel joonisel).

See on viinud sundulukorrani, kus Euroopa Liidu elurikkuse strateegias (Euroopa Komisjon 2020) on võetud eesmärgiks tõsta lausaliselt nii leebe (min. 20 %) kui range kaitsega (10 %) alade pindalasid – nii maal kui merel. Kuigi täpseid riiklikke eesmärke pole veel kokku lepitud, on selge, et aastaks 2030 tuleks Eestis võtta range kaitse alla kümneid tuhandeid hektareid. Kui loogiline on jätta Matsalu laialdane veeala sellest arvestusest täiesti välja? Kust leitaks sellisel juhul need täiendavad rangelt kaitstavad hektarid, mis samas ka looduskaitseliselt väärtuslikud on? Ka kaitse-eeskirja eelnõu ekspertiis (Timm 2009) eeldab senisest enam rangelt kaitstavate alade laiendamist. Matsalu kaitse-eeskirja eelnõu praeguse versiooni põhjal kvalifitseeruksid rangelt kaitstud pindala hulka sisuliselt ainult väga väikesemõõdulised reservaadid. Arvestades eeltoodut teeme allpool ettepaneku rangelt kaitstavaid osi lisada ning hoida range kaitse all vähemalt 15000 hektari ulatuses (vt. joonis 4 ja „Ettepanekud kalapüügi korralduse osas“).



Joonis 4. Ettepanek tsoneerimiseks. Piirid järgivad olemasolevaid sihtkaitsevööndeid, va. Väinamere vabavee osas, mis on kaheks jagatud. Rohekollasega on ettepanekualad alaliseks liikumiskeeluks ja punasega (ca 90 km²) rannakaluritele teatud tingimustega traditsioonilise kalapüügi alad.

4. Ettepanekud kalapüügi korralduse osas

Tsoneeringule lisaks pakume välja praktilised lahendused nii, et oleks võimalik ka traditsiooniline kalapüük. Hobipüüki Matsalu kaitsealal lubatud tegevusena aktsepteerida ei saa (va igamehe õigustesse kuuluv kalapüük liikumiskiiranguid arvestades). Hobipüügiks on avatud sisuliselt kogu Eesti mereala.

Lubada kalapüük **isiklike** (mitte edasi renditavate) lubade alusel ainult **kohalikele** rannakaluritele, kelle sissetulek sõltub kalapüügist. Lubade arv ja kasutatavate püüniste arv peab olema piisavalt väike, et ei ohustataks rahvuspargi kaitse-eesmärke. Lubade piirarv võiks vastata tegelike kohalike (pool)elukutseliste rannakalurite arvule 2020. aasta seisuga, et ei hakataks ennast meelevaldselt ümber registreerima vms. Seejuures on vajalik seada lubadele siiski hooajaline ülempiir, mis on proportsioonis kasutatava ala suurusega (mõeldav võiks olla üks luba kolme ruutkilomeetri kohta püügiks avatud aladel – kokku EOÜ hinnangul umbes 30–40 luba. Kalapüügil tuleb kindlasti hoida laidude kallastest distantsi vähemalt 200 meetrit. Nakkevõrgud saaksid olla lubatud parimal juhul 1. novembrist 15. märtsini.

Põhjendused. Kalapüünistes, eriti nakkevõrkudes sureb sukelduvaid veelinde väga palju (Žydelis jt. 2009). Matsalu vabaveelaladel peatub suurtes kogustes sukelduvaid veelinde nii kevadel kui sügisel. Lisaks on sukelparte suvel sulgimas ja vähemalt Väinamere osas talvel talvitamas. Linde koondub kõige enam madalaveelistele aladele ja kaldajoontele, eriti laidude ümbrusesse. Seepärast tuleb tagada kaldatsoonis minimaalne häirimine.

Kalapüügiga seotud veealade osas on EOÜ tsoneeringuettepanek järgmine (vt ka joonis 4):

- Jões (erinevates vööndites) – kutseline ja hobikalapüük keelatud. Põhjendused piirangute osas on ära toodud punktis „Ettepanekud üldise liikumise ja ala külastamise osas“.
- Siselahe sihtkaitsevöönd (eelnõu järgi planeeritava Sibula sonni skv-ga) – aastaringne liikumiskeeld.
- Välislahe skv – kalapüük lubatud teatud tingimustel lamedapõhjalise paadiga kohalikele rannakaluritele.
- Väinamere skv (koos Topu lahega): kaitse eesmärkide garanteerimiseks on ala soovitatav jagada kaheks, millest välimisel alal on aastaringne liikumiskeeld (va. juhul kui tähistatud laevatee läheb läbi ala). Teises tsoonis on kalapüük lubatud teatud tingimustel kohalikele rannakaluritele.

Et vähendada bürokraatiat, ettearvamatut külastussurvet ja erinevate kasutajarühmade huvikonflikte, tasub keelata harrastuskalapüük ka jõgedel. Matsaluga piirnevatel aladel on lausaliselt võimalusi hobikalapüügiks jõgedel.

Kohaliku rannakaluri defineerimine

Keskkonnaameti poolt korraldatud kaasamiskoosolekul detsembris 2020 oli teemaks, et piiranguid või soodustusi justkui ei saaks üles ehitada kohalikkuse staatusele tuginedes. Meile teadaolevalt puudub seadus, mis geograafilisel alusel mingi rühma eelistamise kaalukatel põhjustel ära keelaks. Ka Eestis on selliseid näiteid: tallinlaste tasuta liiklemine, saarte elanike eelisjärjekorrad ja soodushinnad praami liikluses või teatud piirkondadesse suunatud suuremad rahalised fondid (Ida-Virumaa õiglase ülemineku fond, EL-i suuremad toetuskeemid vaesematele piirkondadele) jne. Ajalooliselt nimetati Matsalu rahvuspargi asutamise üheks aluseesmärgiks kohalike traditsioonide jätkamine. Kohalikel kaluritel on arvatavasti kõrgendatud ootus eelise suhtes just sellel põhjusel. See on ka kõige lihtsam viis hoida ala kasutamine ja looduskaitse mõistlikus tasakaalus.

5. Liikumise ja külastuskoormuse reguleerimine

EOÜ on seisukohal, et looduskaitseliste tööde ja traditsioonilise kalapüügiga (kohalikud rannakalurid) mitte seotud eesmärkidel võib mootorsõidukiga liikumist lubada sihtkaitsevööndites ainult avalikel teedel ja hoovides. Motoriseerimata sõidukite ja inimeste liikumist lisaks ettevalmistatud ja tähistatud taristul (näiteks kanuudega tähistatud laevateel). Keskkonna ameti poolt jagatud Veeteede ameti eskiis 9.8.2016 Välislahe veesõidukite marsruutide asukohtadeks on rahuldav lahendus. Väinamere osas koostatud eskiis on problemaatilisem ja seda peaks ekspertiisi alusel kohandama. Suurim probleem on see, et eskiis läbib põhja-lõunasuunaline laevatee kaitseala ja võimaldab liikumist läbi rahvuspargi ilma, et sinna liiklejal tegelikult asja oleks (otsitakse näiteks paremat laine- või tuulevarju) ja see tekitab ülearust liikluskoormust kaitsealale.

Laevateel ja sadamatesse sissesõitudel tuleb seada liikumiskiiruse piirang, ka ametialasel ja looduskaitsealistel eesmärkidel liikumisel. Sobiv ülempiir oleks 15 sõlme (ca. 30 km/h). Piiranguvööndites saab lubada väljaspool teid liikumist igaüheõiguse alusel, piiranguvööndisse jäävatel jõgedel mootorita ujusõidukitega. Erandite lubamine peaks toimuma lubade alusel kaitseala valitseja nõusolekul kaalukate põhjuste olemasolul.

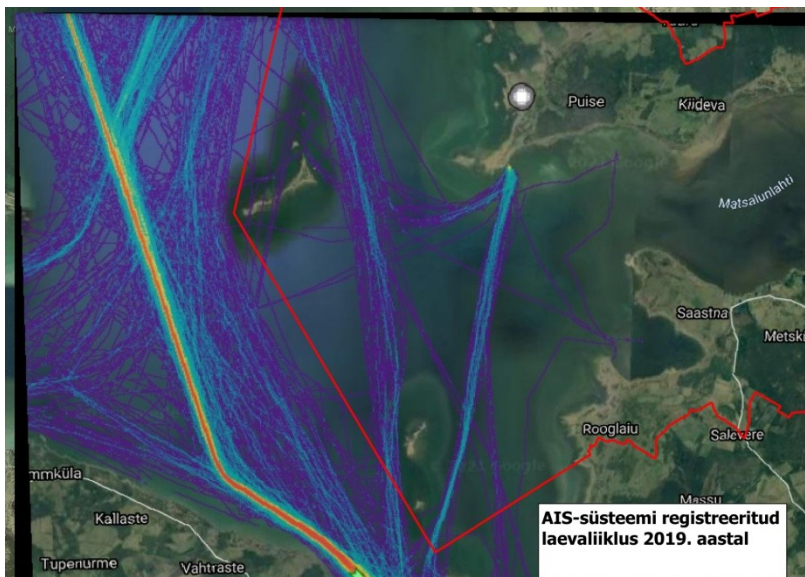
Lisaks eeldame Siselahe ja Väinamere välimises osas liikumise aastaringset keelamist (va. tähistatud laevatee ja tähistatud sissesõidud sadamatesse) – ka jääl (Väinamerel hüljeste potentsiaalne paljunemisala). Topu lahe saab kaitsealal liikumise osas sulgeda – seal on piisavaks alternatiiviks liikumine väljaspool kaitseala. Ettepanek tsoneerimiseks on ära toodud joonisel 4. Eeskirjaga tasub eraldi ära keelata igasugune lennuliiklus (kuumaõhupallid, langevarjud, helikopterid, droonid jne), kuigi seda reguleeritakse osaliselt muudes seadustes. Tähtis on, et kaitse-eeskirja põhjal ei jääks ekslikku muljet, et lendamine võiks olla Matsalu kaitsealal lubatav. Samuti tasub eeskirja eelnõu üle vaadata selle pilguga, et see ei võimaldaks kasutada väljaspool avalikke teid neid kümneid erinevaid nii tänapäeval kui ka tulevikus leiutatavaid sõidukeid ja liiklusvahendeid, sh kindlasti ka kaugjuhitavaid, mida ei kasutata looduskaitsealistel eesmärkidel. Liikumiskiirangud ei välista neid piisavalt. Selguse mõttes võiks olla nimetatud, et millised vahendid ja millistel eesmärkidel on liikumiseks lubatud. See teema on oluline, kuna näiteks Matsalus on täheldatud 2020. aastal teatud päevadel lohesurfajate kogunemist. Lohesurf on lindudele väga kahjuliku mõjuga häiring (Krüger 2018).

Põhjendused:

Sihtkaitsevöönditel on rändlindudele oluline tähtsus ka väljaspool pesitsusaega. Kliima soojenemisega saabuvad rändlinnud üha varem ja lahkuvad üha hiljem. 2019/2020. aastale sarnased olukorrad, kus talve ei saabugi, hakkavad prognoositavalt korduma. Ajalised piirangud ei garanteeri paljudele kaitse-eesmärgiks olevatele liikidele häirimatust. Samuti on ilma piiranguteta prognoosimatu külastuskoormus. Seepärast tuleb arendada taristut ja radasid pigem nii, et ala saab piisavalt eksponeeritud, kuid surve suunatakse kontrollitult mõistlikesse kohtadesse.

Eelnõu alusdokumentidest selgub, et Matsalu rahvuspargil on juba praegu päris suur külustus- ja kasutuskoormus. On tekkinud juba hulgi olukordi, kus erinevad huvigrupid segavad üksteist. Näiteks luhaaladel lubadega liikuvad piltnikud on peletanud ära linde ja loomi, keda loodushuvilised on tulnud vaatlema selleks ette nähtud taristut kasutades. Kuigi mitmeid teemasid annab lahendada kaitsekorralduskava alusel, peaks juba kaitse -eeskirjas lähtuma sellest, et pigem luua suur häiringutevabade alade tsoneering ja suunata kasutajad ainult teatud aladele või punktidesse, kust on võimalik vaadelda ka mõnesid häiringuvabasid alasid.

Eestis sisuliselt puuduvad häiringute- ja müravabad merealad. Nii on ka Matsalus. Lisatud kaardil (joonis 5) on näha, et merelindudele ehk kõige tähtsamal Väinamere linnuhoiualal toimub ülimalt intensiivne veesõidukite liiklus kohe väljaspool Matsalu lahte.



Joonis 5. AIS-süsteemiga ühendatud veesõidukite liikumine Matsalu rahvuspargis (punane piirjoon) ja selle läheduses 2019. aastal. Suurim osa veeliiklusest ei ole ühinenud AIS-süsteemiga ja kaardil kajastub hinnanguliselt ainult 10 % liikumisest.

Häirimist on praeguse seisuga päris palju ka Matsalu rahvuspargi territooriumil. Eestis on ka teada, et kaitse-eeskirjades on puuduliku ettevalmistamise tõttu jäänud liiklus paljuski reguleerimata. Näiteks kaitsealadel populaarne lohesurf on lindudele üks kõige kahjulikuma mõjuga häiring üldse (Krüger 2018). Häiritud alad on tehtud uuringute põhjal lindude poolt alakasutatud – häiringuid piirates ala kasutatav lindude kogupopulatsioon on oluliselt suurem kui samal alal regulaarse häiringu esinedes (nt. Madsen 1994, Bregnballe jt. 2004). Veelindudele, kes eelistavad peatuda Väinamerel, peavad häiringutevabad merealad olema ulatuslikud, sest tundlikumad liigid (vaerad, kaurid) põgenevad liikuva sõiduki eest keskmiselt juba kilomeetri kauguselt, tihti palju kaugemalt – kaugustest, mida pole palja silmaga võimalik tuvastatada ja häirest teadlikgi olla (Bellebaum jt. 2006, Fliessbach jt. 2019, Schwemmer jt. 2011). Mitmete veelindude suuri kogumeid ei saaks päeviti toimuva liiklusega aladele tekkidagi. Matsalu rahvuspargis tuleb lindudele häirimisvabasid alasid senisest paremini tagada.

Looduskaitseks on lihtsam eesmärged saavutada ja kaitse tulemuslikkust hinnata, kui on tzoneeritud alaliselt häirevabad alad ja alad, kuhu häiriv tegevus koondatakse. Teatud marsruutidele häirimise koondamine miniseerib häirimise pindala ja on kaitse-eesmärkide saavutamise seisukohast hädavajalik.

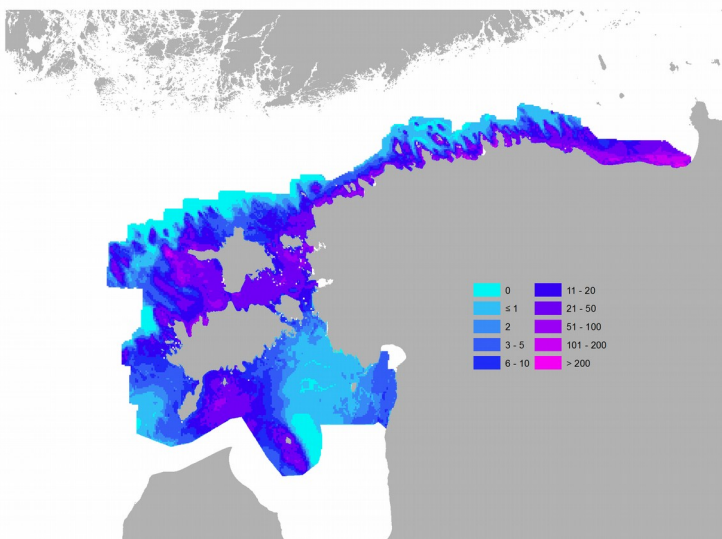
6. Aastaringse liikumispiirangu vajadus teatud aladel

Eelnõu järgi piiratakse ajaliselt liikumist ja/või kalapüüki teatud aladel või teatud vahenditega, peamiselt puudutavad piirangud kevadrände perioodi. Pindalapõhiselt kaitstavate liikide tihedust vaadates tuleb Siselahtel rakendada aastaringne liikumispiirang (joonis 4). Juhul, kui mõjuhinnangud ei eelda rangemat kaitsekorda, võib suuremal Välislahel leppida ajaliste ja püügivahendeid puudutavate piirangutega, reguleerides lubade arvu Väinamerel on vaja rangemaid aastaringseid liikumispiiranguid nii ala kasutavate lindude suure arvu kui eelkõige sensitiivsemate liikide (merelindude) suure osakaalu tõttu. Merelindudele (rannikust peamiselt kaugemal peatuvad liigid) häiringutevabad alad Eestis praktiliselt puuduvad.

Põhjendused:

Andmed näitavad, et Matsalu kaitsealal on suur tähtsus kaitse-eesmärkidele aastaringset. Eve Mägi avaldamata andmetel ja Luigujõe & Aunins (2016: Väinameri) andmetel:

- **Siselaht.** Aastatel 1998–2005 peatus siselahtel ja roostikus keskmiselt 30800 (aastati 17000-60000) veelindu; sügisrände ajal 60650 (aastati 41500–102900). Sulgijaid registreeriti keskmiselt 11500 (aastati 6300–19700).
- **Välislaht.** Keemust Saastna ninani ja Haeskast Puise ninani (lahe S + N rand):
 - Kevad: keskmiselt vastavalt 8000 + 34700, kõikudes 4000–16700 + 14500–56000
 - Sügis: keskmiselt vastavalt 10700 + 30600, kõikudes 3500–30000 + 19000–71000
 - Sulgimine: keskmiselt vastavalt 220 +5000, kõikudes 100–500 + 250–11000
- **Väinameri.** Aastaringne olulisus kaitstavatele liikidele. Alal on suur tähtsus sulgimisalana (väga tundlik periood). Ala on ka tähtis hüljestele, kes on väga häirimistundlikud mh. paadimootorite mürale (HELCOM 2019).



Joonis 6. Bentosetoiduliste merelindude talvine levik Eesti vetes 2016.a. talvel (Luigujõe ja Aunins 2016). Matsalu rahvusparki Väinamere osal on suur tähtsus ka talvel: vähemalt kosklatele, sõtkale ja aulile. Sise- ja Välislahte pole loendustega talviti kaetud.

7. Ettepanekud põllumajanduse ja maahoolduse osas

Hetkel toimub Euroopa Liidu ühise põllumajanduspoliitika reform, mistõttu oleks hea lisada seletuskirja, et väärtuslikele püsirohumaadele tuleb uus toetuskeem (eeskirja valmimiseks see on kindlasti juba jõustunud). See peaks kompenseerima teatavat väiksemat saagikust hooldatavatel püsirohumaadel. Püsirohumaad tuleks defineerida Matsalus alaliselt kündmata jäävaks maaks – praegu lubavad EL ja PRIA püsirohumaad uuendada, kuid uuendatavad püsirohumaad kaotavad tuntava osa oma elurikkuse ja looduskaitse väärtusi.

Ettepanekud kaitse-eeskirja tingimuste osas:

- püsirohumaade kõlvikuid ei muudeta haritavaks maaks / ei uuendata (= ei künta kunagi üles / ei metsastata). Aluseks võetakse 2020. aasta alguse kõlvikute sihtotstarbe jaotus.
- kõlvikuid saab muuta looduskaitse eesmärkidel looduskaitseala valitseja algatusel.
- biotsiidide ja mineraalväetiste kasutamine on keelatud kogu rahvuspargis.
- olemasolevate maaparanduse ja kraavide uuendamine on lubatud ainult kaitseala valitseja loal kaitse-eesmärke ohustamata.
- olemasolevate kraavide uuendamisel ei tohiks muuta varasemaid dimensioone, näiteks rajada varasemast sügavamaid kraave.
- uue maaparanduse rajamine on keelatud kogu alal.

Mõnede ekspertide seisukoht on olnud, et ka alal kasutatav hooldustehnika peab olema kaitse-eesmärkidega kooskõlas, näiteks rootorniidukeid ei tohiks püsirohumaade hoolduses kasutada nende kahjuliku mõju tõttu putukatele. Haritava maa kõlvikutel, mida ei saa taastada püsirohumaadeks, oleks hea reguleerida ka kündmise sügavust: üle 15 cm sügavusele kündmine kipub kahjustama märgatavat osa mulla elustikust. Kõik need on toetatavad praktikad, kuid raske on hinnata, kas seda saab reguleerida kaitse-eeskirjaga.

Põhjendused:

Märgalade linnuliigid - näiteks kahlajad - vajavad kõrget pinnavett (nt. Görn jt. 2015). Kuivendamine kraavide ja dreanaažiga välistab kahlajatele ja nende pesakondadele kvaliteetsed toitumisalad ja elupaigad, sest pinnas muutub liiga kuivaks. Mürgitamine ja kunstväetamine nõrgendavad rohumaade ökosüsteeme ja peaaegu kõiki nendest sõltuvaid liike. Pestitsiidide kasutamisel on pikaajalised ja süsteemsed mõjud ökosüsteemidele, sh nii põldudel kui põldude ümber. Pestitsiidijääke on ka Eesti põllumajandusmuldades kui ka põhja- ja pinnavees tuvastatud aina suuremas mahus (PMK 2019). Teaduskirjandusele tuginedes on teada, et pestitsiidide mõju ulatub üle troofiliste tasemetete, mõjutades populatsioonide elulemust ja viljakust (Helm jt. 2020). Väetamine mineraalväetistega toob tavaliselt süsteemi rohkem toitaineid kui sealt välja läheb. Väetamine vaesustab põhjalikult üldist liigirikkust võimaldades üksikute liikide domineerimise ja viljumise varajasuse, mis tähendab muuhulgas seda, et lindudele on saadaval toitu (putukaid ja seemenid) piisavalt vaid suhteliselt lühikese perioodi jooksul mis ei taga piisavat pesitsusedukust. Väetamine

nõrgendab ka taimede seenjuurestikku ja seenestikku üleüldiselt. Lisaks on Matsalu lahe valgala ulatuslik, mistõttu mürgitamine ja kunstväetamine reostab ka mereala.

8. Jahi regulatsioon

Imetajate ja lindude jaht peab olema kaitsealal keelatud. Probleemisendite kõrvaldamist saab lubada alternatiivide puudumisel looduskaitsealadel eesmärkidel kaitseala valitseja nõusolekul.

9. Metsaökosüsteemide kaitset puudutavad ettepanekud

Uuendusraiate lubamine Matsalu rahvuspargi piiranguvööndis ei võimalda piiranguvööndis säilitada ühtegi ala kaitse-eesmärgiks nimetatud metsaga seotud loodusväärtust, milleks on: rannikupiirkonnale iseloomulik loodus, maastikuilme, puisniidud (6530*), vanad loodusmetsad (9010*), vanad laialehised metsad (9020*), puiskarjamaad (9070), soostuvad ja soo-lehtmetsad (9080*), rusukallete ja jäärakute metsad (pangametsad) (9180*), lammi-lodumetsad (91E0*), kassikakk (*Bubo bubo*), värbkakk (*Glaucidium passerinum*), merikotkas (*Haliaeetus albicilla*), valgeselg-kirjurähn (*Dendrocopos leucotos*), põhja-nahkhiir (*Eptesicus nilssoni*), tiigilendlane (*Myotis dasycneme*), veelendlane (*Myotis daubentonii*), nattereri lendlane (*Myotis nattereri*), suurvidevlane (*Nyctalus noctula*), pargi-nahkhiir (*Pipistrellus nathusii*), kääbus-nahkhiir (*Pipistrellus pipistrellus*), pruun-suurkõrv (*Plecotus auritus*), kaunis kuldking (*Cypridium calceolus*), roheline kaksikhammas (*Dicranum viride*), jumalakäpp (*Orchis mascula*). Uuendusraie kahjustab ka ala ajaloolis-kultuurilist väärtust, sest Matsalus pole kunagi metsi uuendusraietega majandatud ja intensiivmetsandus ei sobitu piirkonna maakasutuse pilti. Rõhutamata ei saa jätta uuendusraiate negatiivset mõju ülejäänud metsaelustikule, sh kaitse-eesmärgina nimetatud kaitstavatele metsaliikidele. Matsalu RP kaitse-eesmärgiks ei ole nimetatud liike, kes sõltuksid metsade intensiivmajandusest. Uuendusraiate negatiivne mõju elustikule on hästi tõendatud (Eesti Maaülikool & Tartu Ülikool 2018).

Teeme ettepaneku loobuda raiepiirangute leevendamisest. Lisaks lageraie keelamisele peavad alal olema keelatud ka kõik turberaied. Kaitseala piiranguvööndis on sobilik metsa majandada valik- ja hooldusraietega, tingimusel, et säilitatakse eraldise vanimad ja jämedamad puud, laialehised puud, püstist surnud puitu, lamapuitu min 20 tm/ha (kui see ei takista poolloodusliku koosluse hooldust), puistu täius ei lange alla 70% ja raielangi pindala ei tohi ulatuda üle 5 ha. Raieid tohib teha vaid väljaspool kaitse-eesmärgiks olevate liikide sigimisperioodi.

Sihtkaitsevööndis tuleb looduskaitsealadel eesmärkidel tehtavate raiete puhul kindlasti kontrollida, et raiet ei tehtaks metsamajanduslikel kaalutlustel, vaid tegu oleks realselt tulemusliku loodushoiutööga.

10. Eelnõu tähtaeg

Eelnõu valmimise tähtaeg 2023. aasta 1. mai tuleneb looduskaitseaduse rakendussättest § 91 lg 1. Arvestades eelnõu puuduste tõsidusega on tähtaeg võrdlemisi ambitsioonikas. Selleks, et garanteerida Matsalu rahvuspargile kaitseväärtuste seisundit parandavate kaitse-eesmärkide, meetmete ja

tsoneeringutega eeskiri, teeme Keskkonnaametile ettepaneku teha Keskkonnaministeeriumile ettepanek muuta looduskaitseeaduse § 91 lg 1 kehtestatud tähtaega ja seada uueks daatumiks 1.mai 2025. Oleme veendunud, et huvigrupid lepiksid sellise muudatusega heatasemelise kaitsekorra ettevalmistamise huvides. Oleme teadlikud, et uuendamist vajavaid eeskirju on ka muudel kaitsealadel.

11. Üksikuid tähelepanekuid

Puise neeme tipus kinnistu (kataster) nr 67405:001:0157 (Puise) peaks jääma liikumiskiiranguga sihtkaitsevööndisse. Tegemist on riigi looduskaitsemaaga, kus vähemalt viimasel kümnel aastal on koostöös kohalikega sihipäraselt taastatud ja hooldatud rannaniitu ja -karjamaad. Tehtud hoolduse tulemusel on kujunenud elupaik, mida kasutavad läbirändel toitumiseks ja puhkamiseks mitmed linnuliigid (nt valgepõsk-lagle, hallhani jt). On väga oluline tagada alal lindude häirimatus, mida uus võimalik kaitsekord (viimine liikumiskiiranguta piiranguvööndisse) kindlasti ei taga.

Kokkuvõtteks

Eesti Ornitoloogiaühing on seisukohal, et lindude- ja nende elupaikade piisavaks kaitseks on Matsalu rahvuspargi kaitsekorra muutmisel vaja:

- 1) täiendada kaitse-eesmärke mõningate linnuliikide osas ja viia läbi asjakohane ekspertiis; samuti täpsustada kaitse-eesmärkide üldist eesmärki;
- 2) viia läbi Natura hindamine kaitse-eesmärkidele avalduvate tegevuste osas ning täpsustada, kuidas ja millistele tegevustele hakkab toimuma Natura hindamine kaitse-eeskirja rakendamisel.
- 3) teha eelnõule kaitse-eeskirjaga looduskaitse eesmärkide saavutamiseks mittevajalike, kuid lubatud tegevuste Natura mõjude hinnang
- 4) arvata range kaitse alla rahvuspargi territooriumi vähemalt 15000 hektari ulatuses
- 5) lubada kalapüük isiklike lubade alusel ainult kohalikele rannakaluritele, hobikalapüük keelata (v.a. igaüheõiguse alusel toimuv kalapüük)
- 6) tsoneerida kohalikele rannakaluritele kalapüügiks lubatud veealad nii, et need võimaldaksid tagada piisava häiringutevaba territooriumi lindudele (mh vt ettepanek joonis 4)
- 7) teha merealal väljaspool tähistatud laevateid liikumise erand ainult kohalikele rannakaluritele teatud lisatingimustega
- 8) suunata erinevate ala kasutamisest huvitatud olevate huvigruppide tegevus pigem ette valmistatud taristutele ja üksikutesse piiranguvöönditesse kui kasutada lahjendamispõhimõtet (häirimist igal pool mingil määral).
- 9) hoida rahvuspargis ka edaspidi ära üldine jaht
- 10) lubada ainult kaitse-eesmärke mitte kahjustavaid raieviise (valik- ja hooldusraie) väljaspool kaitstavate liikide sigimisperioodi
- 11) reguleerida erinevate juhivate, kaugjuhivate ja isejuhivate sõidukite liikumist, mida ei kasutata kaitse eesmärkide saavutamiseks.
- 12) reguleerida senisest rangemalt rohumaade ja haritava maa kasutamist, samuti maaparandustöid

- 13) algatada looduskaitseseaduse § 91 muudatus, et kaitse eeskirja ettevalmistuse kvaliteet ei kannataks aja nappuse all

Kokkuvõtteks soovime veelkord üle rõhutada, et seni kuni Matsalu linnualal ei ole kaitse-eesmärke saavutatud, ei ole kaitsekorra leevendamine põhjendatud ja teatud piirangute lisamine on hädavajalik.

Lugupidamisega

Kaarel Võhandu
Eesti Ornitoloogiaühingu
Juhataja

Veljo Volke
Eesti Ornitoloogiaühing
Linnukaitse programmijuht

Margus Ellermaa
Eesti Ornitoloogiaühing
Matsalu kaitse-eeskirja töörühma juht

Kasutatud kirjandus

- Bellebaum, J., Diederichs, A., Kube, J., Schulz, A., & Nehls, G. 2006: Flucht und Meidedistanzen überwinternder Seetaucher und Meeressäuger gegenüber Schiffen auf See. – Ornithol. Rundbr. Mecklenbg. 45, 86–90.
- Bregnballe, T., Madsen, J. & Rasmussen, P. A. F. 2004: Effects of temporal and spatial hunting control in waterbird reserves. – Biological Conservation 119 (1):93-104.
- EEA 2020: State of nature in the EU. Results from reporting under the nature directives 2013–2018. – EEA report No 10/2020.
- Eesti Maaülikool & Tartu Ülikool 2018: Eesti metsanduse arengukava aastani 2030 alusuuringu aruanne. – Tartu, 325 lk.
- Euroopa Komisjon 2020: ELi elurikkuse strateegia aastani 2030. – Brüssel, 20.5.2020 COM(2020) 380.
- Fließbach, K.L., Borkenhagen, K., Guse, N., Markones, N., Schwemmer, P. & Garthe, S. 2019: A Ship Traffic Disturbance Vulnerability Index for Northwest European Seabirds as a Tool for Marine Spatial Planning. *Frontiers in Marine Science* 6:192. doi: 10.3389/fmars.2019.00192
- Görn, S., Schulze, F. & Fischer, K. 2015: Effects of fen management on bird communities in north-eastern Germany. – *Journal of Ornithology* 156(1):287–296.
- HELCOM 2019: Noise sensitivity of animals in the Baltic Sea. – *Baltic Sea Environment Proceedings* N° 167.
- Helm, A., Takkis, K., Riibak, K., Prangel, E., Devalez, J., Keerbergh, L., Meriste, M., Trepp, R., Vahter, T., Vain, S., Aavik, T. 2020: Loodusliku elurikkuse säilitamine põllumajandusmaal. – Tartu Ülikool, Ökoloogia ja Maateaduste Instituut.
- Helm, A. & Toussaint, A. 2020: Poollooduslike koosluste ökoloogilise toimimise hinnang. Tartu Ülikool, Ökoloogia ja Maateaduste Instituut.
- Keskkonnaamet 2015: Matsalu rahvusparki, Rajametsa hoiuala, Haeska hoiuala ja Puiatu merikotka kaitsekorralduskava 2015–2024. 254. lk.
- Krüger, T. 2018: On the effects of kitesurfing on waterbirds - a review. *Naturschutz Informationsdienst Niedersachsen*. 36. 3–64.
- Kuus, A. & Kalamees, A. (koost). 2003: Euroopa Liidu tähtsusega linnualad Eestis. – Eesti Ornitoloogiaühing. Tartu. 136 lk.
- Laasimer, L. 1965: Eesti NSV Taimkate. – Eesti NSV Teaduste Akadeemia Zooloogia ja Botaanika Instituut. Kirjastus Valgus, Tallinn.
- Luigujõe, L. & Auniņš, A. 2016: Talvituvate lindude rahvusvaheline lennuloendus. Tartu–Riia, 84 lk.
- Madsen, J. 1994: Impacts on disturbance on migratory waterfowl. – *IBIS* 137:S67-S74.
- PMK 2019. Eesti maaelu arengukava 2014–2020 4. ja 5. prioriteedi hindamiseks 2018. aastal läbiviidud uuringute aruanne. – Põllumajandusuuringute Keskus.
- Riigikohus 2020: kohtuasi 3-18-529 Rail Baltica mõjude hindamise kohta. <https://www.riigikohus.ee/et/lahendid/?asjaNr=3-18-529/137>

- Roasto, R. & Tampere, U. (toim). 2020: Eesti looduse kaitse aastal 2020. – Keskkonnaagentuur, Tallinn.
- Schwemmer, P., Mendel, B., Sonntag, N., Dierschke, V. & Garthe, S. 2011: Effects of ship traffic on seabirds in offshore waters: Implications for marine conservation and spatial planning. *Ecological applications* : a publication of the Ecological Society of America. 21. 1851-60. 10.2307/23023122.
- Timm, U. 2009: Ekspertarvamus matsalu rahvusparki kaitse-eeskirja eelnõule. 25 lk.
- Žydelis, R., Bellebaum, J., Österblom, H., Vetemaa, M., Schirmeister, B., Stipnice, A., Dagys, M., Eerden, M.V. & Garthe, S., 2009: Bycatch in gillnet fisheries – An overlooked threat to waterbird populations. *BIOLOGICAL CONSERVATION* 142, 1269–1281.