

Nurmkana (*Perdix perdix*) Aasta lind 2013

Koostajad: Riho Marja ja Jaanus Elts

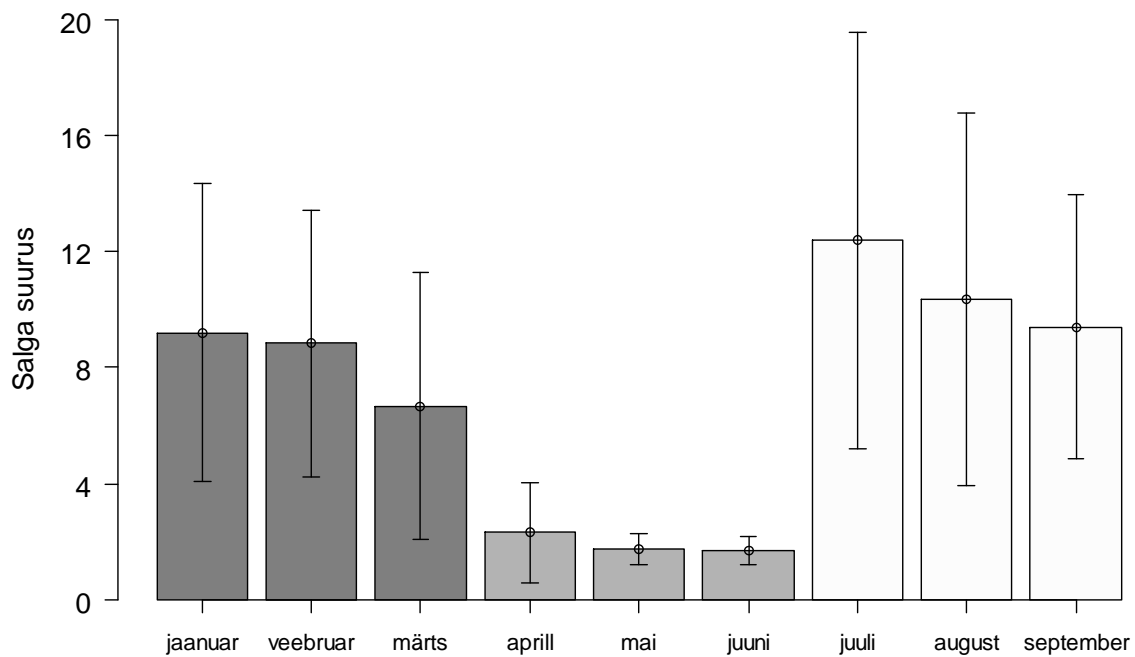


Käesolev kokkuvõte annab ülevaate projekti „Aasta lind 2013 - nurmkana“ vaatlustest (seisuga 20. september 2013) Kajastamist leiavad andmed, mis olid sisestatud kas nurmkana kodulehe andmebaasi (<http://www.eoy.ee/nurmkana/vaatlused/>), eElurikkusesse (<http://elurikkus.ut.ee/>; topeltkirjetest kasutati vaid ühte), paberankeetidel või e-kirja teel saabunud teated. Kokkuvõtte eesmärgiks on anda ülevaade nurmkana salkade suurusest, elupaikadest ning levikust Eestis 2013. aastal.

20. septembriks laekus andmeid kokku 553 salga kohta, kusjuures kuude lõikes järgmiselt: jaanuar – 81, veebruar – 144, märts – 159, aprill – 82, mai – 26, juuni – 13, juuli – 13, august – 30, september – 5 vaatlust. Kokku vaadeldi perioodil (1. jaanuar – 20. september) 3859 nurmkana, mis teeb keskmiseks salga suuruseks 7,0 isendit (standardhälve 5,2, edaspidi SD). Nurmkana kodulehe andmebaasi sisestati sel perioodil 439 vaatlust, eElurikkuse andmebaasi 92 vaatlust (topeltkirjeid pole kaasatud). Paberankeetidel laekus 17 vaatlust ning e-kirja teel saadeti 5 vaatluse andmed. Nurmkana vaatlusi edastas kokku 356 inimest.

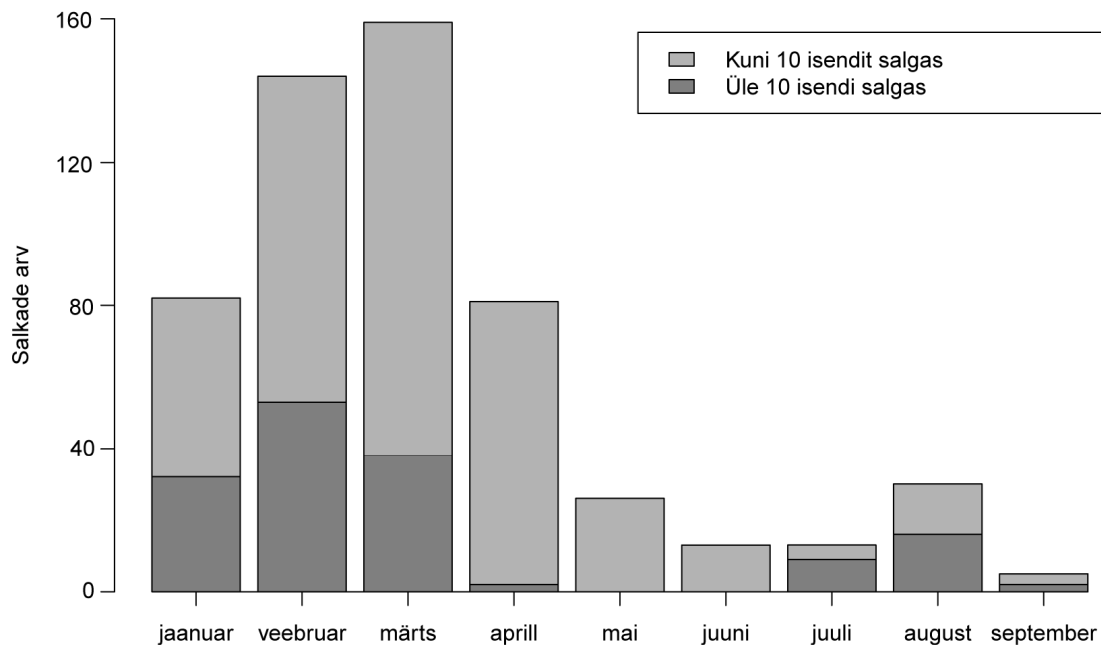
Salkade suuruse ajaline dünaamika

On igati loogiline, et talve jooksul nurmkanade salga suurus väheneb, sest linde kimbutavad nii haigused, toidunappus ja kiskjad ning lumikatte paksus määrab ära toitumistingimused. Kui jaanuaris oli vaadeldud salkade suurus veel keskmiselt 9,2 lindu, siis märtsiks oli see langenud 6,7-le. Kõige suuremad olid salgad vahetult peale pesitsemist juulis, kui vaadeldud salkade suurus ulatus kuni 27 isendini (Joonis 1).



Joonis 1. Nurmkanade salga suurus eri kuudel (tulba kõrgus näitab keskmist, jooned standardhälvet).

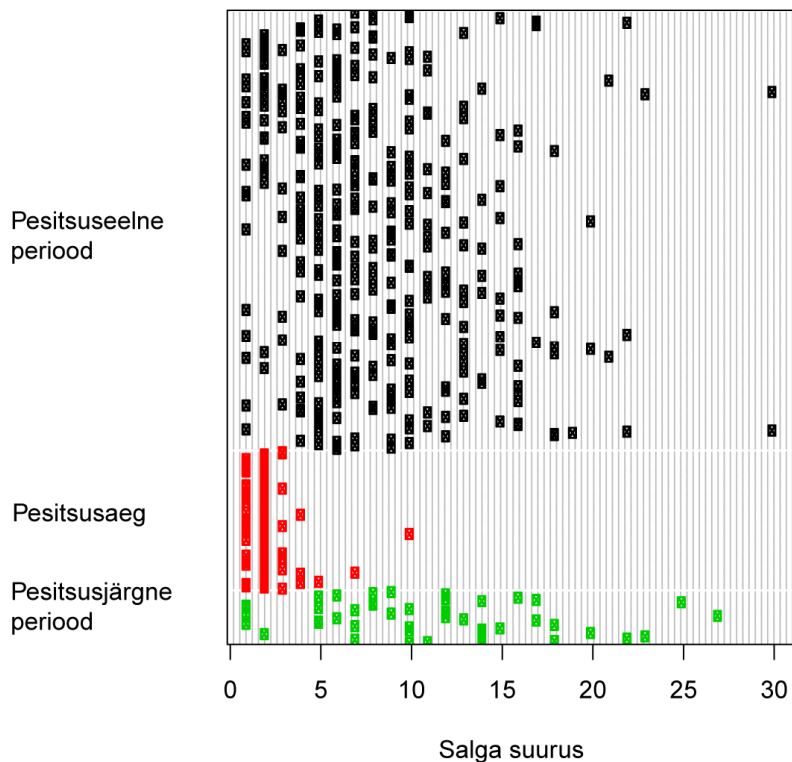
Salkade suuruse muutus oli samuti märkimisväärne. Talvel (jaanuarist aprilli alguseni) kohati märgatavamalt rohkem suuremaid salku (enam kui 10 isendit). Seevastu alates aprilli algusest domineerisid valdavalt väiksemad salgad. Sel ajal toimus paaride moodustamine ja seetõttu oli salga keskmiseks suuruseks vaid 2 isendit. Pesitsusjärgselt (alates 9. juulist) kohati valdavalt juba selle aasta pesakondi koos ning salkade suurus oli taas keskmiselt üle 10 isendi (Joonis 2).



Joonis 2. Suurte (alates 11 linnust koosnevate) ja väikeste (kuni 10 lindu) nurmkana salkade arv eri kuudel tehtud vaatlustest.

Viimaks jagasime andmekogumisperioodi kolmeks: pesituseelne periood, pesitsusperiood ja pesitsusjärgne periood. Pesituseelne periood hõlmas ajavahemikku 1. jaanuar kuni 31. märts. Alates 1. aprillist muutusid nurmkana salgad märkimisväärselt väiksemaks ning üle 5 isendilisi salku kohati vaid üksikuid ning valdavalt domineerisid 2 isendilised salgad/paarid. Pesitsusperiood hõlmas seega ajavahemikku 1.aprillist kuni 9. juulini, mil valdavalt kohati paare. Alates 9. juulist (pesitsusjärgne periood), aga nähti juba esimesi pesakondi ning alates sellest kuupäevast hiljem kohatigi valdavalt pesakondi ning üksikisendid või paarid olid erandid.

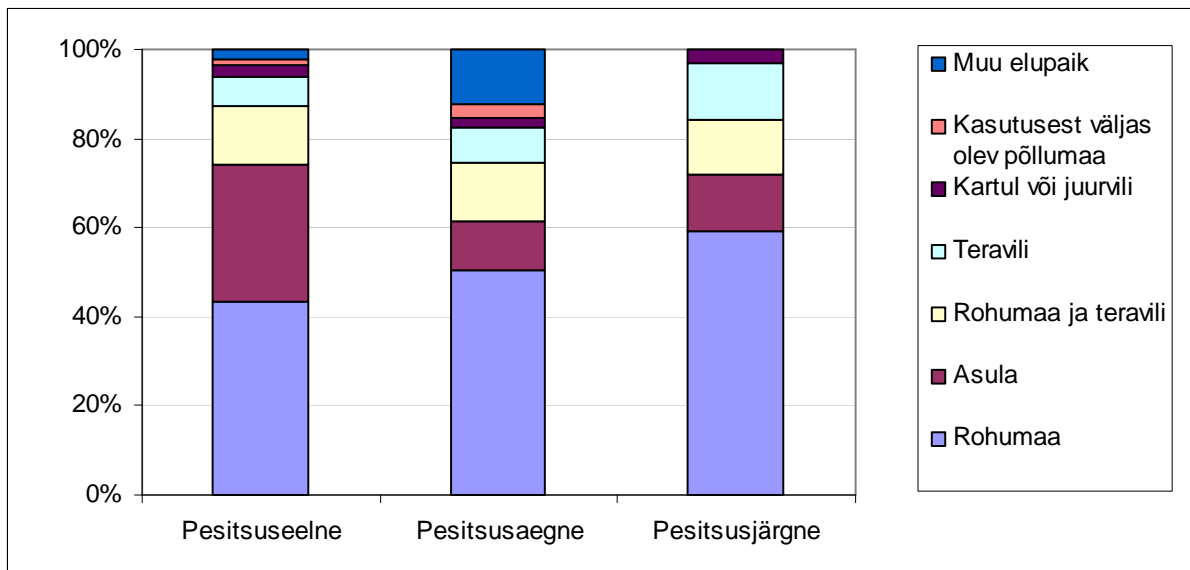
Pesituseelsel perioodil oli salkade keskmine suurus 8,0 isendit (SD 4,8), pesitsusajal 2,0 (SD 1,0) ning pesitsusjärgsel ajal 11,2 (SD 6,4). Tulemus on igati loogiline. Pesitsusajal hoiavad paarid kokku ja suuremaid salku ei moodusta. Pesitsusjärgsel perioodil on salkade suurus noorlindude arvelt kõige suurem ja sejärel hakkab salkade suurus langema, ilmselt haiguste ja röövluse tõttu. Joonis 3 annab ülevaate salkade suuruselt eelnevalt mainitud kolme perioodi jooksul.



Joonis 3. Nurmkanade salkade suurus (isendite arv) pesituseelsel, pesitsus- ja pesitsusjärgsel perioodil.

Elupaigaline jaotus erinevatel perioodidel

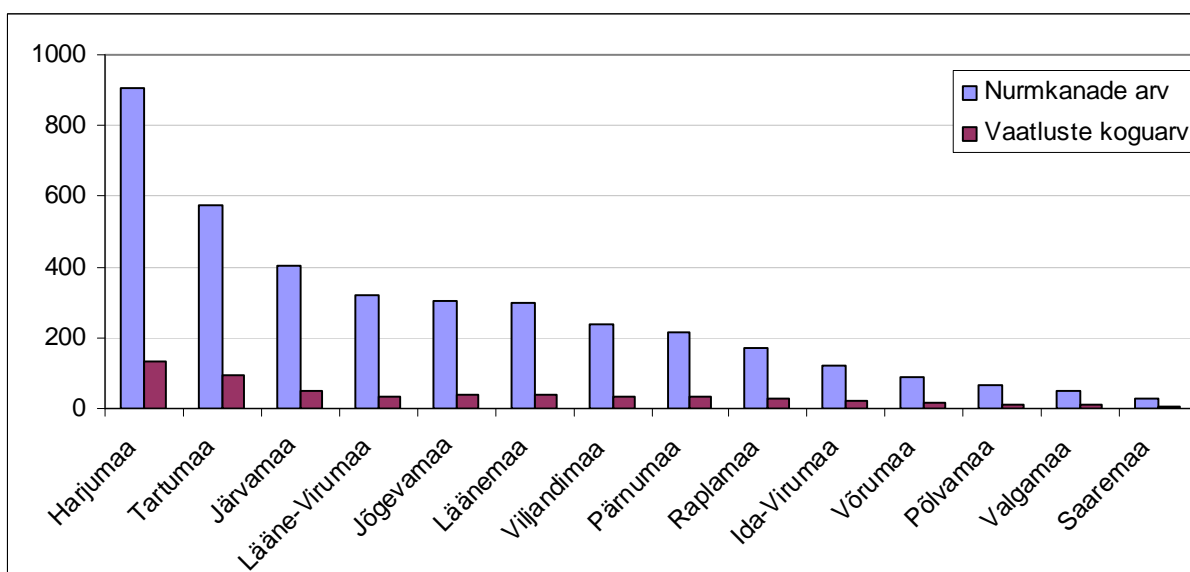
Kõige rohkem kohati nurmkanu rohumaadel, kusjuures rohumaade kasutuses esines ka ajaline dünaamika. Nimelt pesituseelsel talveperioodil moodustasid rohumaad 40% elupaikadest, pesitsusajal oli see 50% ning pesitsusjärgsel ajal juba 60%. Seevastu talveperioodil oli märkimisväärselt suurem hulk nurmkanadest asulates (35%), kuid pesitusajal ja pesitsusjärgsel ajal kahanes asula osakaal elupaigana 10%-ni. Segaelupaiga (rohumaad ja teraviljapõllud) osakaal püsis kogu vaadeldud perioodi jooksul muutumatuna. Muudes elupaikades kohati nurmkanu marginaalselt. Rohumaade kasutamise muutust aasta jooksul saab seletada järgnevalt. Nimelt pesitusperioodil ja pesitsusjärgsel perioodil vajavad noorlinnud peamiselt loomset toitu (putukad, teod jms) ning rohumaadel on loomse toidu hulk reeglina suurem kui teraviljapõldudel. Ilmselt seepärast eelistataksegi nurmkana poolt rohkem rohumaad kui teraviljapõlde. Mõneti üllatav on asulate suur osakaal nurmkana elupaikades, seda eriti talveperioodil. Ilmselt on toidu kättesaadavus hõlpsam asulate läheduses (aiad, laudad ja viljakuivatid). Samas võib ka kiskjate hulk olla asulate läheduses madalam ja sellest lähtuvalt ka vastava elupaiga eelistus. Kahtlemata mängib oma osa ka tõik, et paljud vaatlused olidki tehtud oma kodu läheduses, st asulates. Illustreerivalt on elupaigalise jaotuse ajaline dünaamika esitatud joonisel 4.



Joonis 4. Nurmkanade salkade suurus pesituseelsel, pesitsus- ja pesitsusjärgsel perioodil.

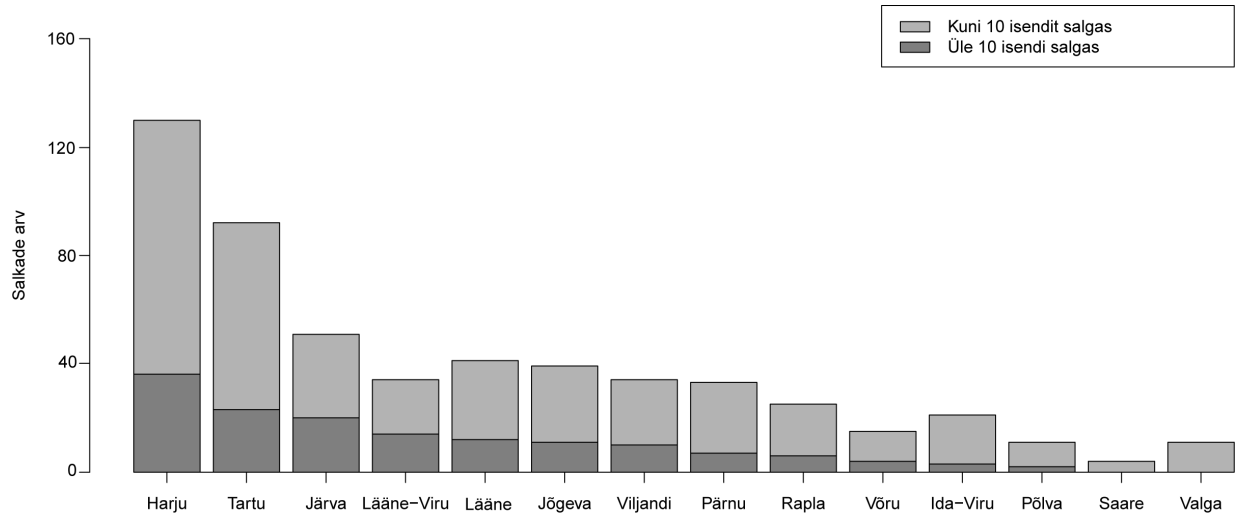
Salkade geograafiline jaotus

Enim nähti nurmkanade salku Harjumaal ja Tartumaal (Joonis 5). Ilmselt ei peegelda see siiski nurmkanade suuremat asustustihedust vastavates maakondades, vaid hoopis vaatlejate suuremat aktiivsust. Tallinnas, Tartus ning nende ümbruses on rahvastikutihedus märkimisväärselt kõrgem kui teistes maakondades. Sellest lähtuvalt ilmselt tuligi vastavatest maakondadest kõige rohkem vaatlusi. Harjumaale ja Tartumaale järgnesid nii nähtud lindude arvu kui ka vaatluste arvu osas Järva-, Lääne-Viru- ja Jõgevamaa. Tulemus on igati loogiline, kuna vastavates maakondades on põllumaa pindala suur ja sellest tulenevalt nurmkanale sobivate elupaikade pindala suurem. Kõige vähem laekus vaatlusi Põlva-, Valga ja Saaremaalt, kus loeti kokku alla 100 linnu. Hiiumaalt ei laekunud 2013. aastal ühtegi vaatlust.

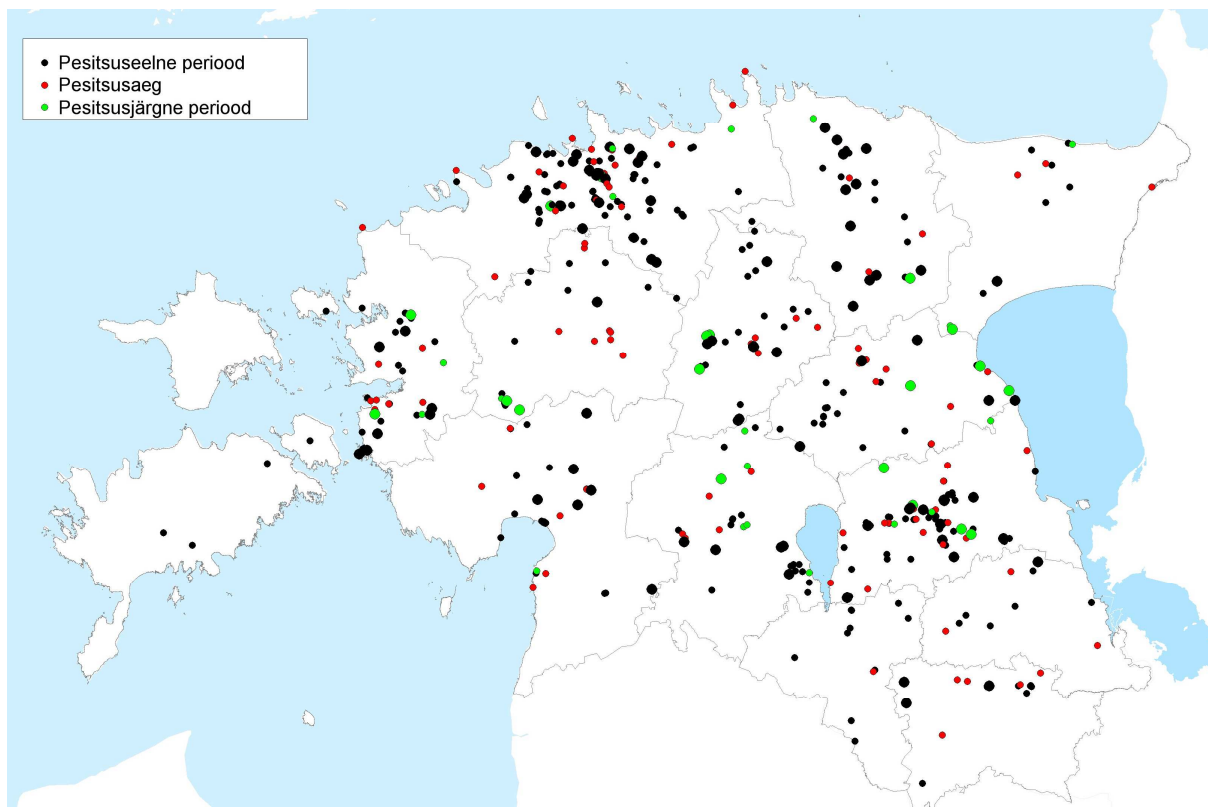


Joonis 5. Nurmkanade ja vaatluste koguarv maakondade lõikes.

Salkade suurus maakondade kaupa järgib samu trende. Kõige rohkem oli suuremaid salku Harjumaal ja Tartumaal (Joonis 6). Saaremaalt ja Valgamaalt ei laekunud ühtegi vaatlust üle kümneisendiliste salkade kohta. Detailselt on nurmkanade vaatluste asukohad esitatud joonisel 7.



Joonis 6. Nurmkanade salkade jaotus maakondade lõikes.



Joonis 7. Nurmkanade salkade suurus erinevatel perioodidel. Väike punkt illustreerib salka kuni 10 isendit ning suur punkt salka, mille suurus oli vähemalt 11 isendit.

Märkimisväärne oli nurmkana esimene tõestud kohtamisjuht Vormsi saarel. Nimelt leidis 31. märtsil vormsilane Koit Kõiveer Sviby heinamaadel 5-isendilise nurmkanade salga. Tehtud fotod tõestasid esmakordselt nurmkana esinemise Vormsil. Siiski peab välja tooma, et ka varasemalt (1970 aastatest) on üksikuid teateid nurmkana vaatlustest Vormsilt, kuid ükski neist vaatlustest ei omanud tõestusmaterjali.

Kokkuvõte

Käesolev ülevaade teeb kokkuvõtte nurmkana (aasta lind 2013) salkadest laekunud vaatlustest Eestis 2013 aastal. 20. septembriks laekus andmeid kokku 553 salga kohta. Kokku vaadeldi perioodil (1. jaanuar – 20. september) 3859 nurmkana, mis teeb keskmiseks salga suuruseks 7,0 isendit. Jaanuaris oli vaadeldud salkade suurus veel keskmiselt 9,2 lindu, siis märtsiks oli see langenud 6,7-le ja juuniks 1,7-le. Kõige suuremad olid salgad vahetult peale pesitsemist juulis, kui keskmine salkade suurus ulatus 12,4 isendini.

Kõige rohkem kohati nurmkanu rohumaadel, kusjuures rohumaade kasutuses esines ka ajaline dünaamika. Nimelt pesitsuseelsel talveperioodil moodustasid rohumaad 40% elupaikadest, pesitsusajal oli see 50% ning pesitsusjärgsel ajal juba 60%. Seevastu talveperioodil oli märkimisväärselt suurem hulk nurmkanadest asulates (35%), kuid pesitsusajal ja pesitsusjärgsel ajal kahanes asula osatähtsus elupaigana 10%-ni. Segaelupaiga (rohumaad ja teraviljapõllud) osakaal püsis kogu vaadeldud perioodi jooksul muutumatuna. Muudes elupaikades kohati nurmkanu marginaalselt.

Enim teateid nurmkanade salkade kohta tuli Harju- ja Tartumaalt. Ilmselt ei peegelda see siiski nurmkanade suuremat asustustihedust vastavates maakondades, vaid sealsete vaatlejate suuremat aktiivsust. Sellest lähtuvalt ilmselt tuligi vastavatest maakondadest kõige rohkem vaatlusi. Neile kahele maakonnale järgnesid nii isendite arvu kui ka vaatluste arvu osas Järva-, Lääne-Viru- ja Jõgevamaa. Tulemus on igati loogiline, kuna vastavates maakondades on põllumaa pindala suur ja sellest tulenevalt nurmkanale sobivate elupaikade pindala suurem. Kõige vähem laekus vaatlusi Põlva-, Valga ja Saaremaalt, kus loeti kokku alla 100 linnu. Hiiumaalt ei laekunud 2013. aastal ühtegi vaatlust. Lõpuks õnnestus tõestada liigi esinemine ka Vormsil: Koit Kõiveer leidis 31. märtsil Sviby heinamaadel 5-isendilise salga.

Tänuavaldused

Täname kõiki nurmkana vaatlusi edastanud linnuhuvilisi: Aadi Vako, Aare Laos, Aarne Tuule, Aat Sarv, Agne Niido, Ago Kuur, Ahto Pent, Aili Kesküla, Aime Ilmsalu, Ainar Järveveer, Aivar Aparin, Aivar Leito, Aivar Lemmats, Algis Sarapson, Algo Lorents, Alpo Koukila, Andra-Liis Junker, Andres Krasnov, Andres Luik, Andres Pulver, Anita Priks, Anna-Maria Laak, Anne Niit, Anne Reinsoo, Anneli Liiva, Anu Soon, Anu Talver, Argo Kiisel, Arko Kask, Arno Muttik, Artjom Nagornõi, Aruvälja lasteaia Mesilaste rühma lapsed ja kasvatajad, Aune Alle, Ave Annusd, Avo Ruutsoo, Camilla Kaaver, Daniel Orr, Eda Kommitz, Eda Rohula, Eedi Lelov, Eet Tuule, Eeva Klais, Eigo Reva, Einar Juuse, Eleonora Pöld, Elle Noormets, Ellen Kass, Ellu Elken, Elme Perillus, Elo Alas, Elo Rospel, Elve Kõiv, Elvi Leit, Endel Pendin, Ene Hunt, Ene Link, Enn Soon, Enno Lepmets, Erich Arge, Erik Laus, Erki Aun, Ervin Kippar, Ester Luik, Ester Pöldma, Ester Valdvee, Ethel Tekkel, Eva Lassen, Frederik Nirgi, Galina Laving, Gerry Mäekivi, Hannele Koukila, Hannes Kivistik, Hans Vist, Harry Veskimägi, Heidi Unt, Heikki Rajalo, Heino Aosaar, Helen Arusoo, Helen Palts, Heli Mõttus, Helina Soolepp, Helle Luik, Helve Kallas, Henry Küla, Hilja Kulbin, Hillar Koppa, Iivi Meeksa, Ilme Eirand, Ilme Hõbemägi, Ina Petrova, Ivar Ojaste, Ivar Pajula, Ivika Puusepp, J.Kolumbus, Jaak Kastepöld, Jaakko Mäntylä, Jaanus Aua, Jaanus Elts, James Phillips, Jan Siimson, Janek Kuld, Jan-Erik Tamm, Jarmo Jaanus, Juha Saari, Jürgen Aosaar, Jüri Hunt, Jüri Kukk, Jüri Kõiv, Kaarel Loos, Kaarel Roht, Kadi Urbas, Kadri Laumets, Kadri Niinsalu, Kadri Tamberg, Kai Jääger, Kaia Kukk, Kaidy Burm, Kaie Altmets, Kairi Kalder, Kaja Kasemaa, Kalev Kasearu, Kalle Muru, Kalle Rand, Karin Kauer, Karin Sepp, Karl Raadla, Karl-Joosep Kopelman, Karmen Kisel, Kaspar Kolk, Kati Läll, Katrina Belov, Kaur Orgusaar, Kauro Piiskoppel, Keijo Palts, Kersti Mäestu, Kerttu Noode, Koit Kõiveer, Koit Vijar, Kris Voog, Krista Kupits, Kristel Nemvalts, Kristel Vilbaste, Kristi Luik, Kristi Tamme, Kristiina Rull, Kristiina Soon, Kristin Vaku, Kristina Parnaul-Ollik, Kristjan Meister, Kristjan Mäestu, Kristo Abner, Kristo Lauk, Kuido Kõiv, Kuldar Veek, Külli Relve, Külli Samuel, Laine Keppart, Lauri Mällo, Lea Aas, Lea Lopp, Lea Tiigimaa, Leelo Helmelaid, Leevi Krumm, Leho Luigujõe, Leida Michelson, Lembit Talts, Lembit Väljamäe, Leo Pälsing, Lii Keskspaik, Liia Viigand, Liina Lükk, Liis Keerberg, Liisi Miller, Luule Varatu, Ly Laanemets, Ly Merents, M.Villevelt, Maanus Ringo, Maarja Orusalu, Madis Karu, Madli Jõks, Mae Vahur, Maie Kaskel, Maiju Margus, Maili Tilk, Maimo Piksaar, Maimu Vaniko, Maire Eimra, Maire Vask, Maiu Pevkur, Mall Hiimäe, Mare Nestra, Mare Urbas, Marek Alanurm, Maret Veikat, Marge Toomeoja, Margit Kits, Margit Turb, Margo Laud, Margus Kliss, Margus Ots, Margus Pensa, Margus Rohtla, Marica-Maris Paju, Marie Reinike, Marika Eensalu, Marika Muru, Marika Tiidumaa, Mariliis Märtson, Mariliisa Murumäe, Marit Mänd, Marjaana Järv, Marje Loide, Marju Marga, Marko Valker, Markos Sadivski, Martti Vanker, Mati Pöldme, Mati Saul, Mati Sibul, Meeli Hallik, Meelis Suurkaev, Merike Kompus, Merike Merivald, Merike Saari, Merilin Hinno, Merle Merivald, Merli Seli, Mihkel Metslaid, Mihkel Örd, Milvi Helde, Mirjam Haavasalu, Mirjam Kulla, Mirjam Nurmla, Monika Akermann, Monika Laurits-Arro, Märt Holtsmann, Märt Hünerson, Neeme Nuka, Olav Ojasaar, Olle Antson, Peep Veedla, Peeter Hermik, Peeter Hussar, Peeter Kall, Peeter Simastel, Peeter Suurväli, Raile Kask, Raili Lille, Raimo Laukus, Rain Lehtme, Rainer Runnel, Raino Tarbe, Rait Verrev, Raivo Kalle, Rando Omler, Ranno Puumets, Raul Vilkk, Reelika Lember, Reet Rannik, Reet Romet, Regina Reelend, Reigo Lokk, Rein Kalmus, Rein Keskspaik, Rein Kuresoo, Rein Mikk, Rein Paal, Riho Kinks, Riho Lööper, Riho Marja, Riho Männik, Riivo Maasikas, Roland Rand, Romeo Kupits, Ruth Vilipus, Sander Pöldmaa, Sander Sirelbu, Sandra Viira, Sergei Kolon, Signe Lieberg, Siiri Auksmaa, Silja Paavle, Silva Kiili, Silver

Vahi, Simo Stahlman, Sirje Mäesalu, Sven Aun, Sven-Erik Tomson, Sälli Vendel, Zakaria Nemsitsveridze, T.Ruusmaa, Taavi Mals, Taire Ruuder, Tarmo Evestus, Tarmo Mängel, Tarmo Teppe, Tarvo Valker, Tatjana Sergejeva, Tauno Sirel, Tauri Pärna, Tenno Sillaste, Thea Luik, Thea Perm, Tiia Mesi, Tiina Gashkov, Tiina Mänd, Tiina Narro, Tiina Neljandik, Tiina Pedaja, Tiina Seppenen, Tiit Hallikma, Tiit Keppart, Tiit Külaots, Tiit Reissaar, Tiiu Alliksaar, Tiiu Tali, Tiiu Vainu, Timo Torm, Toivo Pöldma, Toivo Vainola, Toomas Hirse, Toomas Mastik, Toomas Mustimets, Triin Kaasiku, Triin Lukk, Triin Pärsim, Triin Sepp, Tõnis Ivask, Tõnis Türk, Uku Paal, Ulvi Selgis, Uno Nootre, Uno Pilviste, Urmas Abel, Urmas Kaasik, Urmas Liin, V.Puulmann, Vahur Värk, Valmet Vaht, Valve Tamm, Veiko Laev, Vello Keppart, Vello Tamm, Verner Vilgas, Veronika Männiste, Viia Klade, Viive Kiis, Viive Nõu, Vilja Padonik, Vilja Verrev, Villu Anvelt, Väino Pöld, Ülle Kaasik, Ülle Kütsen, Ülo Kasema.

Suur tänu kõigile, kes oma vaatlused on juba edastanud!

Tuletame meelde, et kõik vaatlused on endiselt oodatud (ka varasematel kuudel tehtud) ja palume kõigist vaatlustest teatada ka järgnevatel kuudel. Ühtlasi juhime tähelepanu, et vaatlusühikuks on salk, st palume eri salkade andmed esitada eraldi vaatlustena, mitte aga kokku liita suuremal alal tegutsevaid eri salku.