



EESTI ORNITOLOOGIAÜHING

## 2020. aasta kevade ja sügise ornitofenoloogilised vaatlused Eestis

Koostaja: Tiiu Tali, Eesti Ornitoloogiaühing  
[feno@eoy.ee](mailto:feno@eoy.ee)

Seekordses kokkuvõttes ei ole tabeleid saabumis- ja lahkumiskuupäevadega, vaid on ära toodud joonised Eesti 35 tavalisema rändlinnu fenoloogilise esinemise kohta aasta jooksul. Jooniste koostamisel on kasutatud andmebaasist PlutoF<sup>1</sup> saadud andmeid. Andmebaasis PlutoF on olemas ka Eesti Ornitoloogiaühingu (EOÜ) vaatlusprojekti „Suvine aialinnupäevik“ andmed. Lisaks on reastatud iga maakonna kolm aktiivseimat vaatlejat koos vaatluskirjete arvuga vastavalt andmebaasile PlutoF.

Joonistel on välja toodud:

- suurim isendite arv (oranži värvi joondiagramm), tegemist on isendite suurima arvuga, mis registreeriti ühes ja samas kohas;
- vaatluskirjete arv (sinist värvi tulpdiaagramm) ehk mitu korda on liiki vaadeldud ühes päevas.



Foto: Raul Vilik

Suurim isendite arv ja vaatluskirjete arv on antud iga päeva kohta kogu aasta peale. Ajateljel on kuupäevad märgitud 10-päevase vahetega, olles enam-vähem dekaadi täpsusega: 1.-10. kuupäev, 11.-20. kuupäev ja 21.-30. kuupäev. PlutoFi andmete põhjal koostatud joonised ei kajasta kindlasti objektiivset reaalsust ja sellega tuleb arvestada, kuid kindlasti annab meile hea ülevaate, millal on suurem osa linde saabunud ja millal lahkunud. Jooniseid vaadates tuleb panna tähele, et ühes kohas vaadeldud isendite maksimaalne arv ja vaatluskirjete arv on igal joonisel erinevates suurusjärgudes.

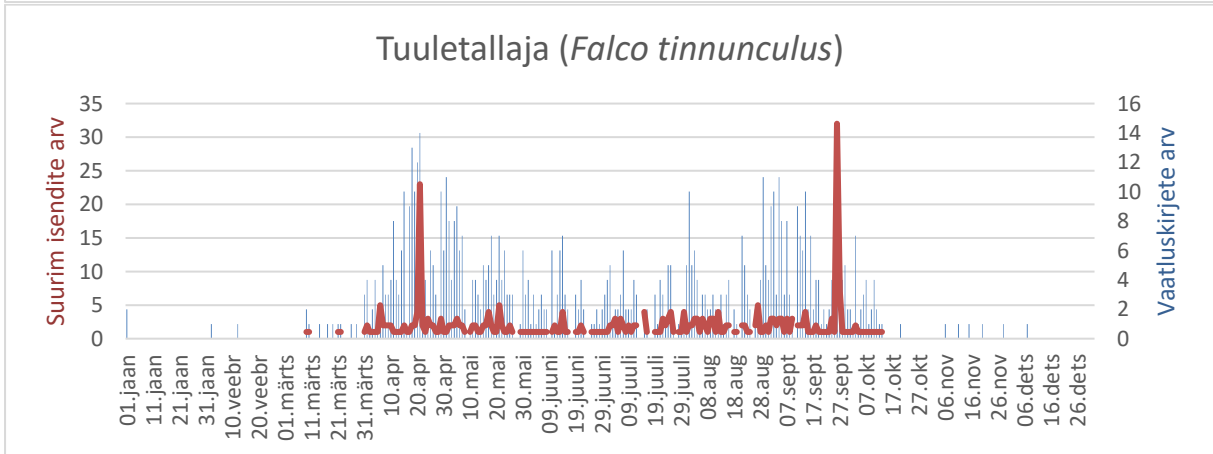
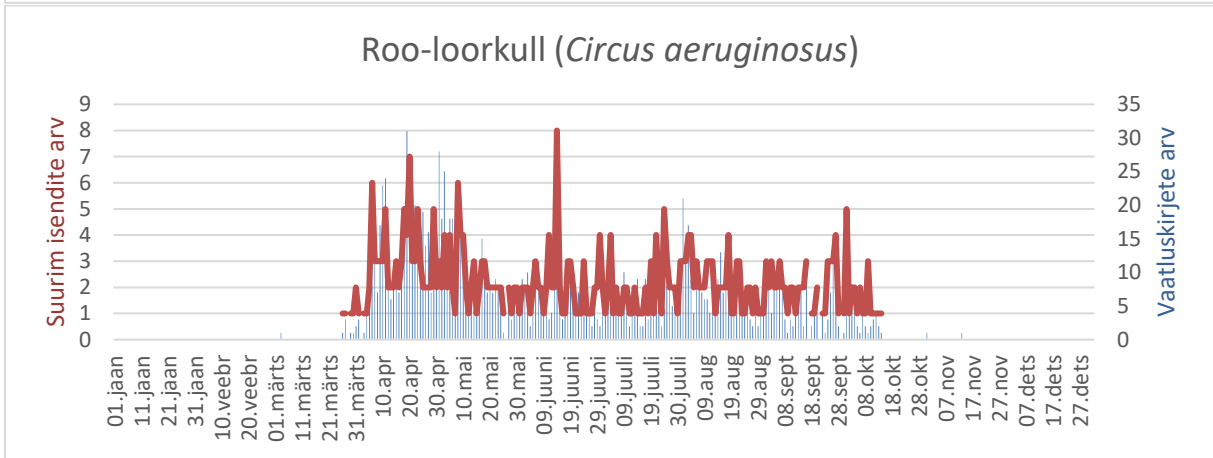
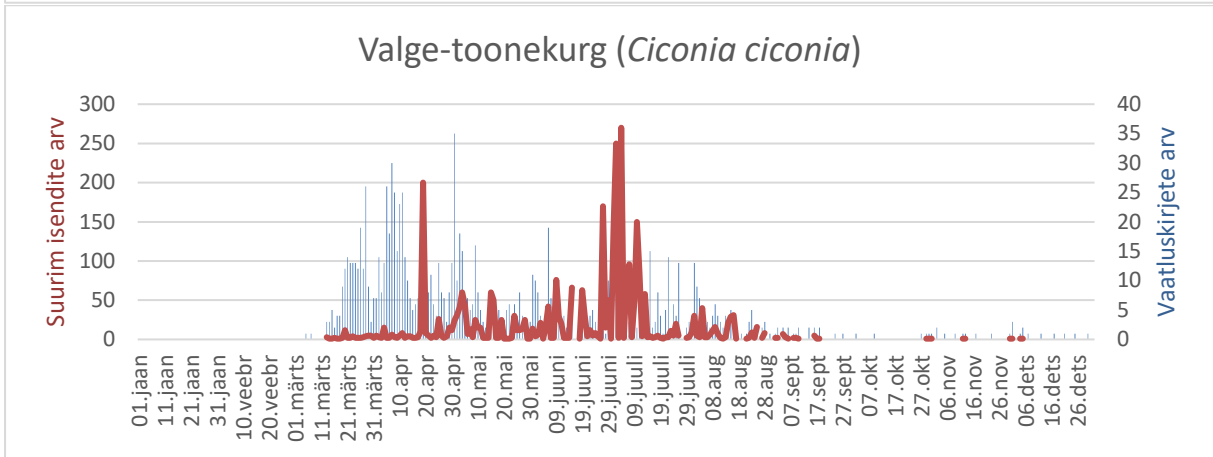
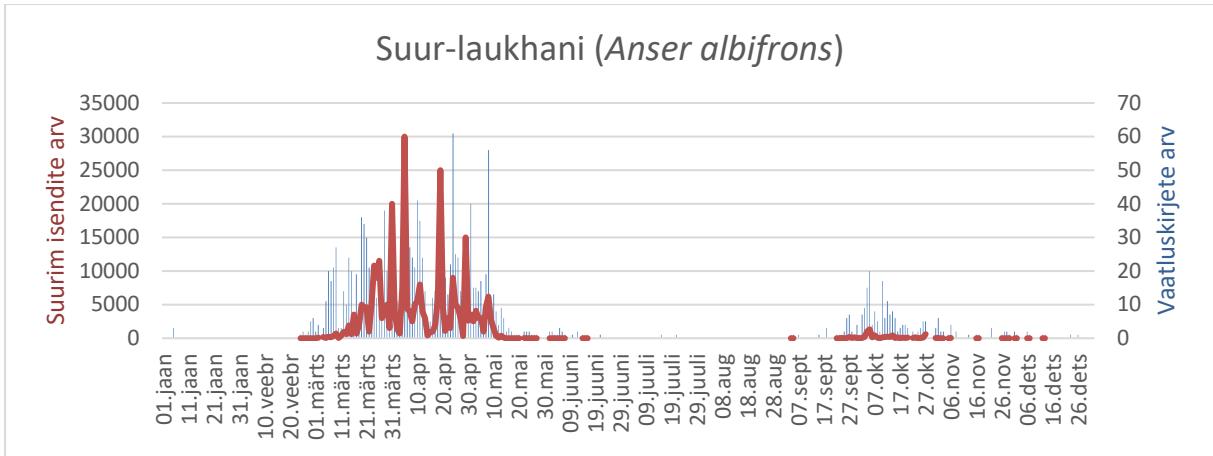
**Suurim isendite arv.** Päeva jooksul ühes ja samas kohas vaadeldud suurim arv isendeid peegeldab mitmel liigil aega, mil kogunetakse salkadesse või parvedesse. Nii mõnegi maksimaalse arvu puhul on tegemist kogu päeva jooksul vaadeldud rändel olevate isendite kogusummaga. Näiteks läbirändel olev suur-laukhani rändab põhja, Ida-Euroopa tundrates asuvatele pesitsusaladele peamiselt salkade ja parvedena. Sookurg esineb suurtes parvedes septembri teisest poolest kuni oktoobri esimese pooleni, ehkki sel ajal märgatakse sookurgi alla kümne korra päevas. Seevastu kevadel on sookured fikseeritud peamiselt ilmselt

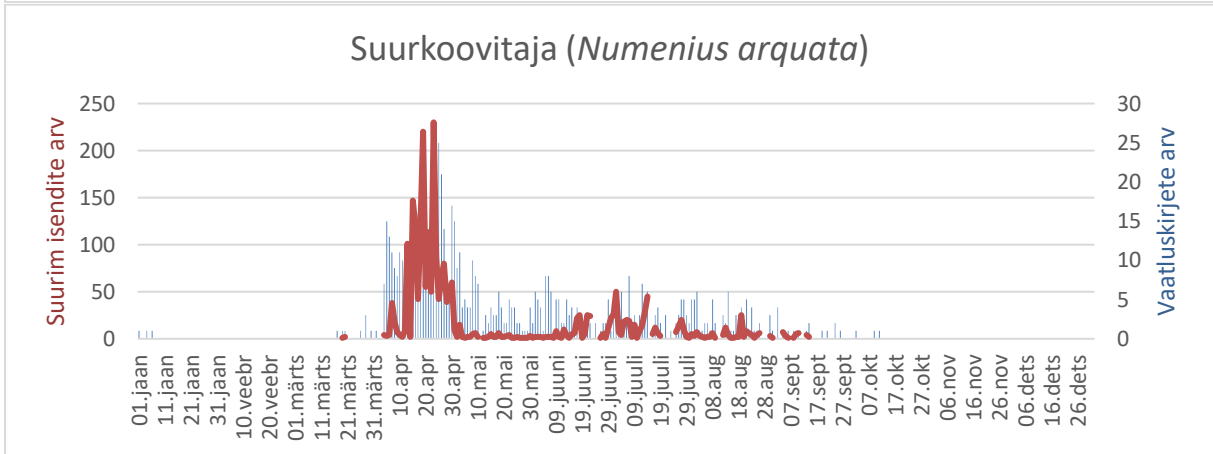
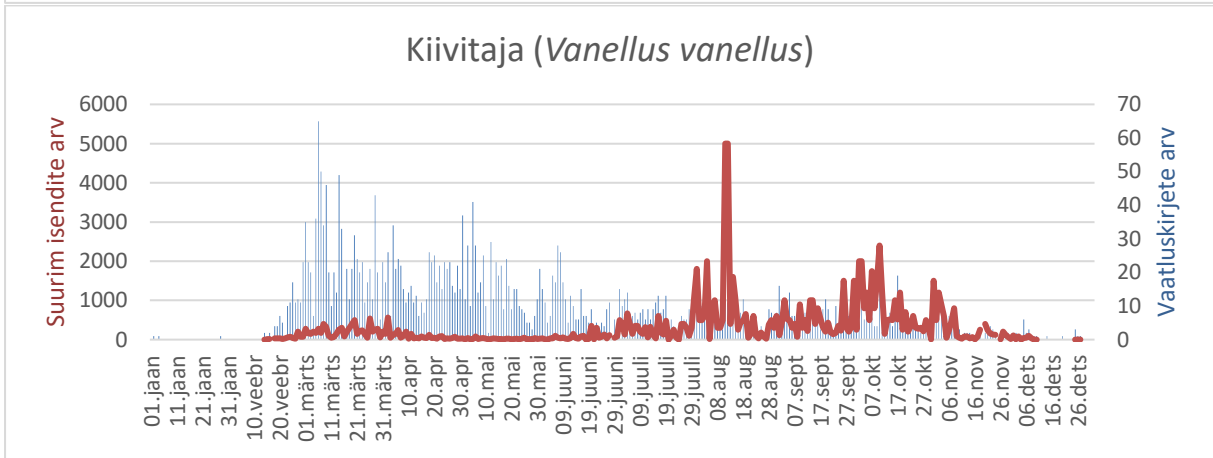
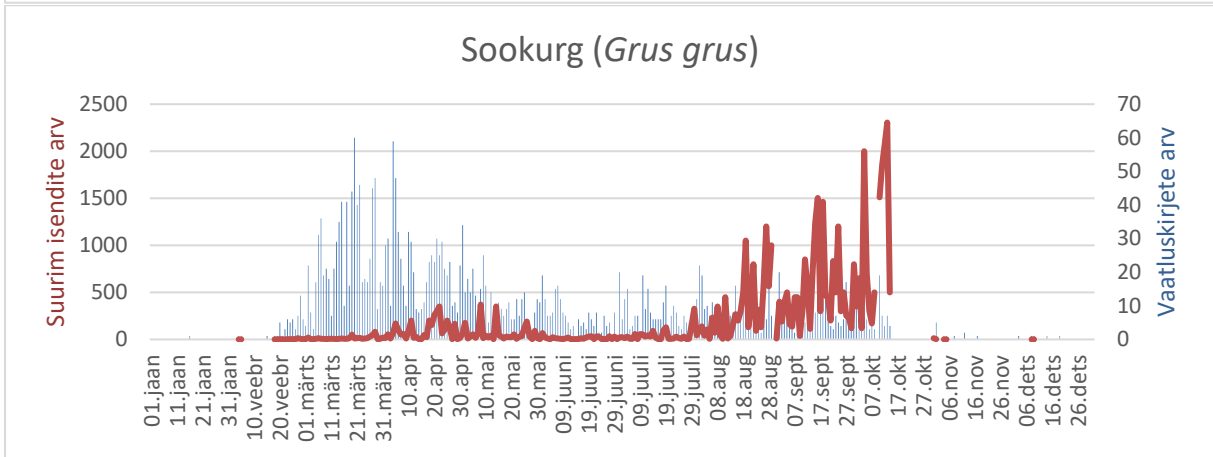
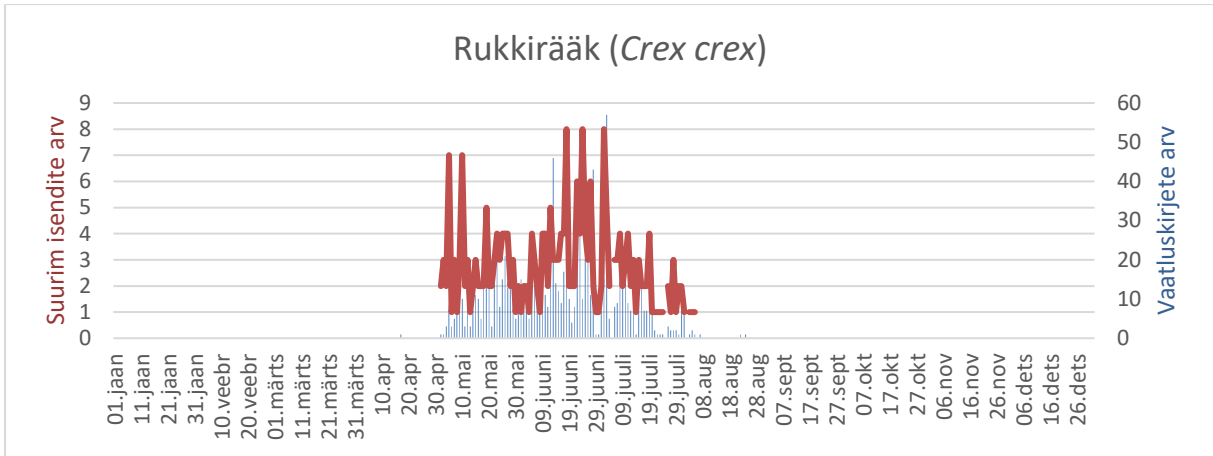
<sup>1</sup> Andmehalduse keskkond PlutoF: <https://plutof.ut.ee>

pesitsuspaikadele saabunud paaridena, kuid on ka mõnesajalisi parvi – vaatluskirjete arv päeva kohta aga küünib 60ni.

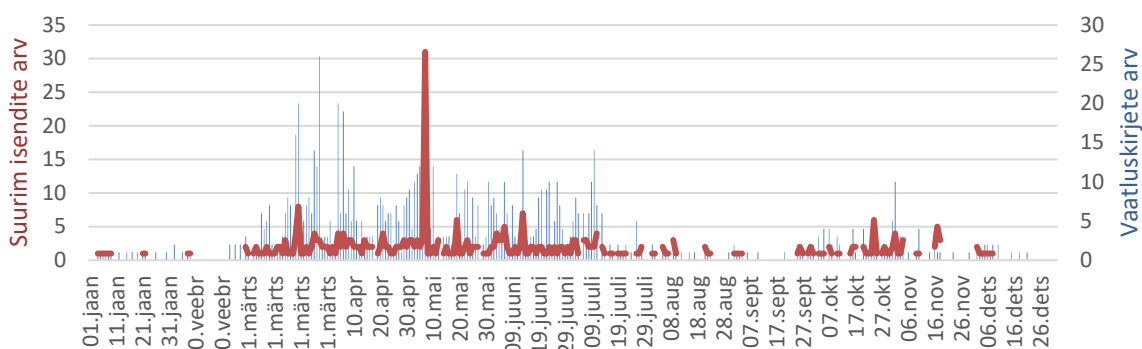
**Vaatluskirjete arv.** Lisateadmist annab juurde vaatluskirjete arv, mille järgi võib kaudselt järeldada, millal liik on muutunud üle Eesti valdavaks. Näiteks vähearvukate liikide ja teiste liikide puhul, keda ühes ja samas kohas näeb valdavalt väiksel arvul või ainult ühekaupa (nt väänkael), ei anna joondiagrammil olev suurim isendite arv juurde väga palju olulist informatsiooni, kuid vaatluskirjete järgi näeb, et väänkaela kohtamiste arv kasvab järsult pärast 15. aprilli ja tõuseb tippu 30. aprillil.

Aitäh kõigile linnuhuvilistele, kes on leidnud aega sisestada oma linnuvaatlused andmebaasi PlutoF või need mõnel teisel viisil ornitoloogiaühingule edastanud!

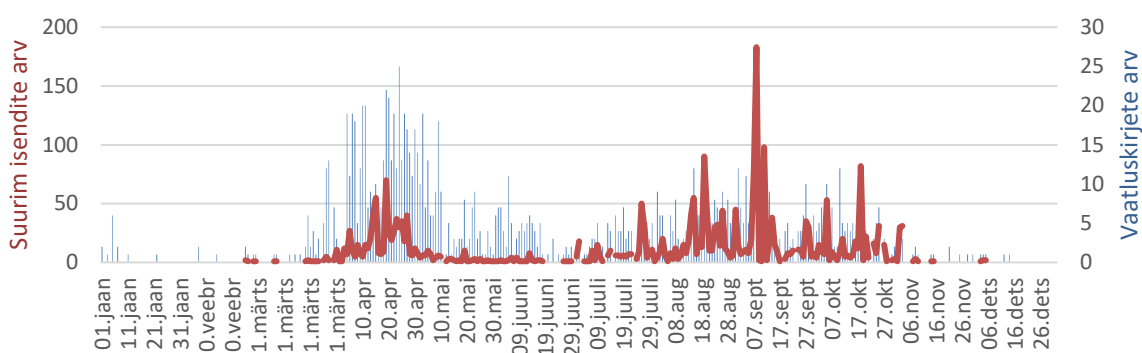




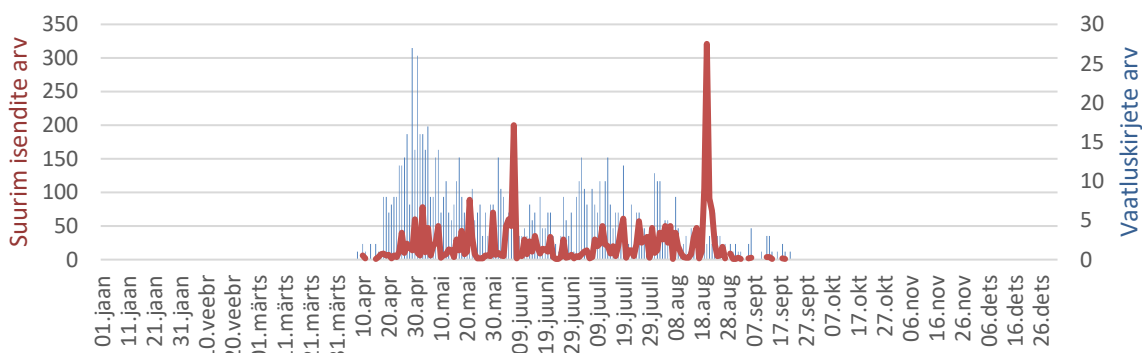
### Metskurvits (*Scolopax rusticola*)



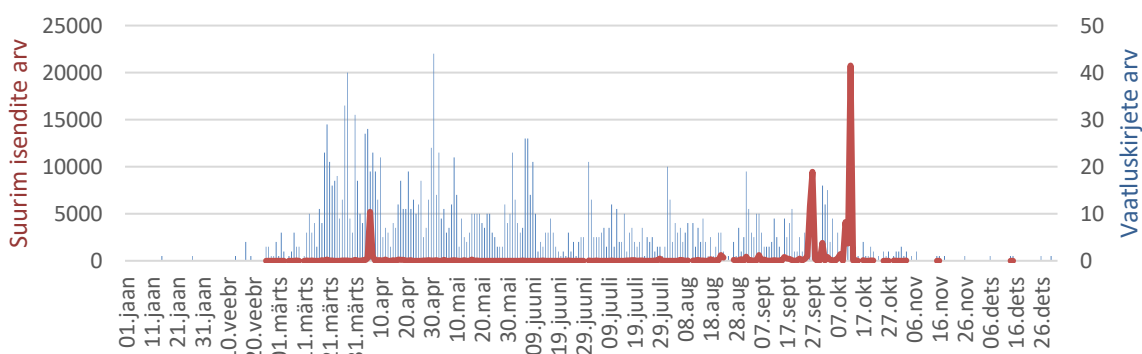
### Tikutaja (*Gallinago gallinago*)

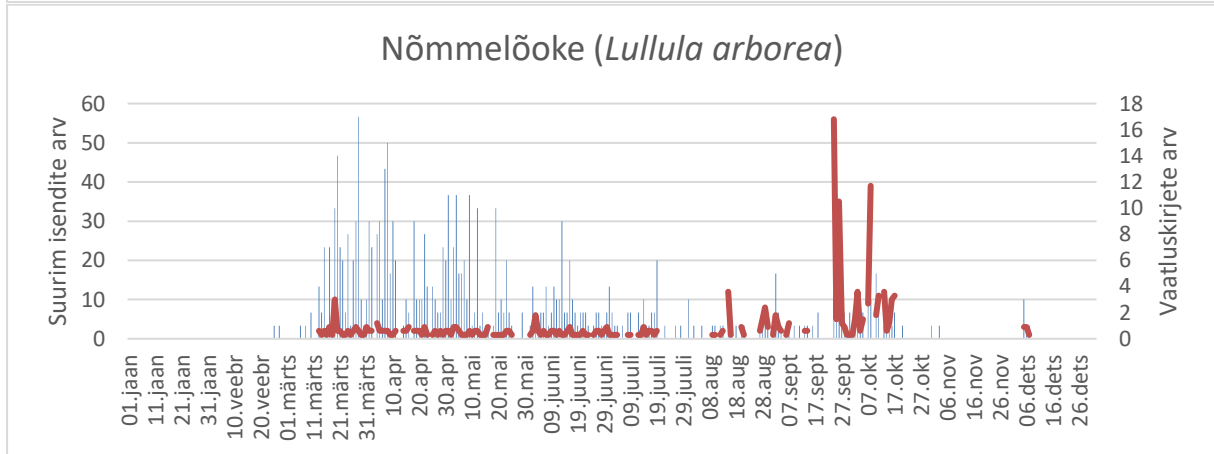
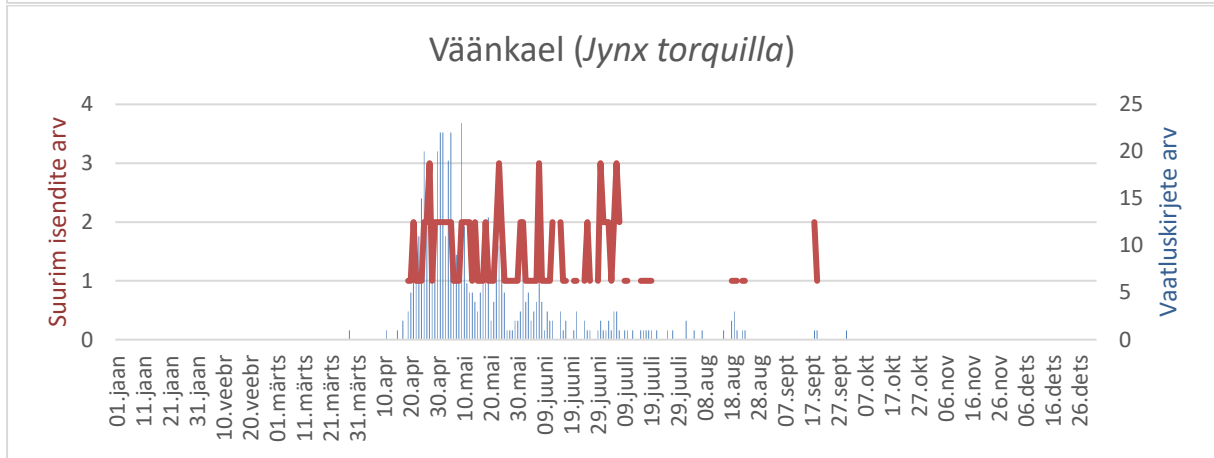
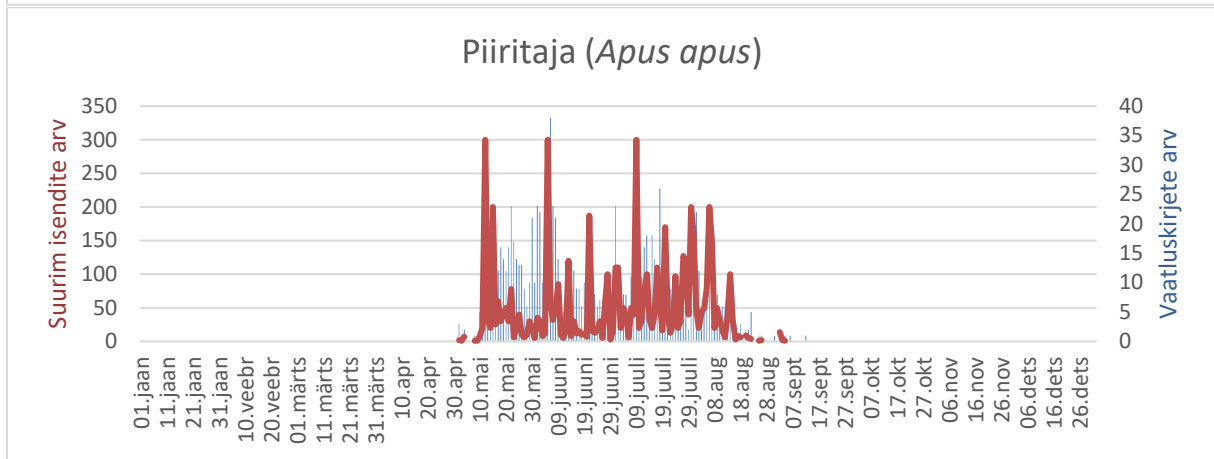
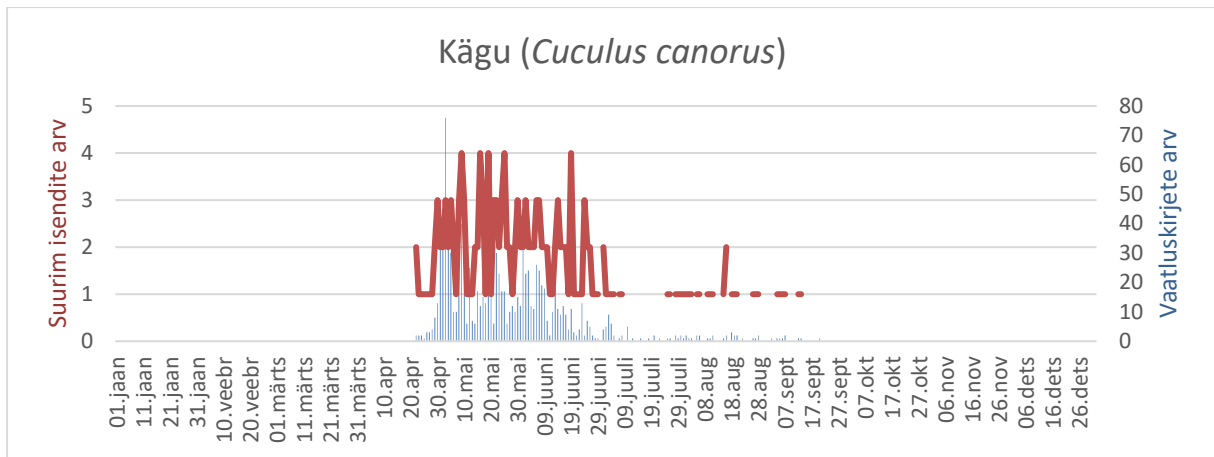


### Jõgitiir (*Sterna hirundo*)

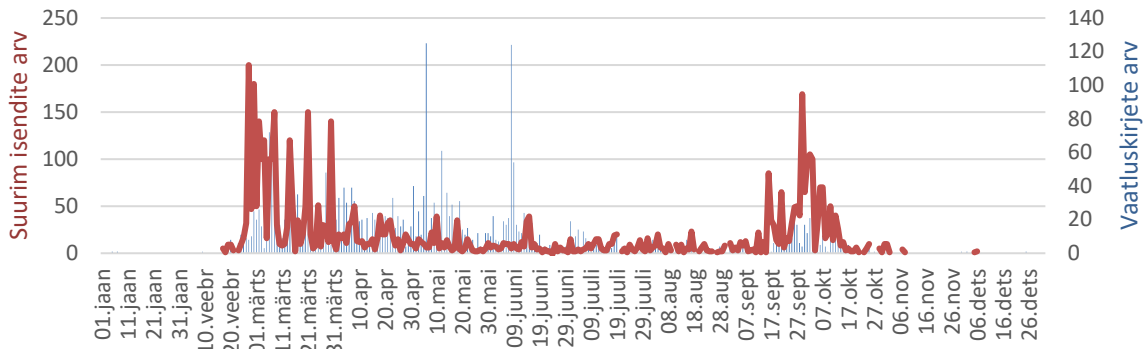


### Kaelustuvi (*Columba palumbus*)

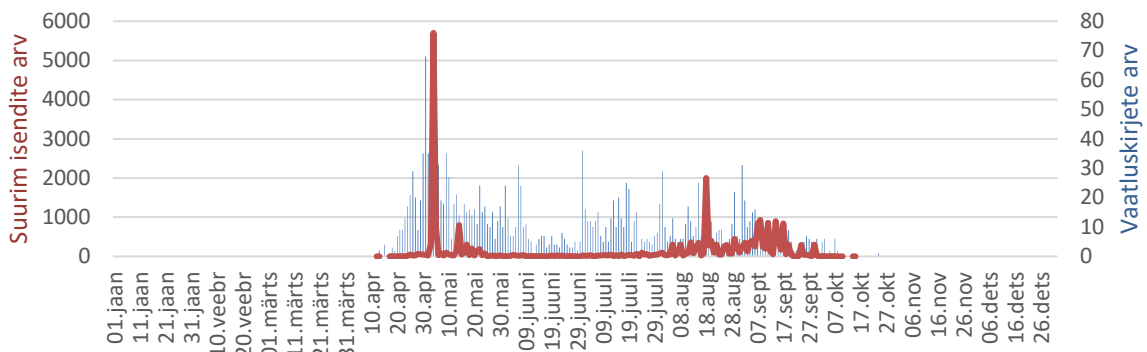




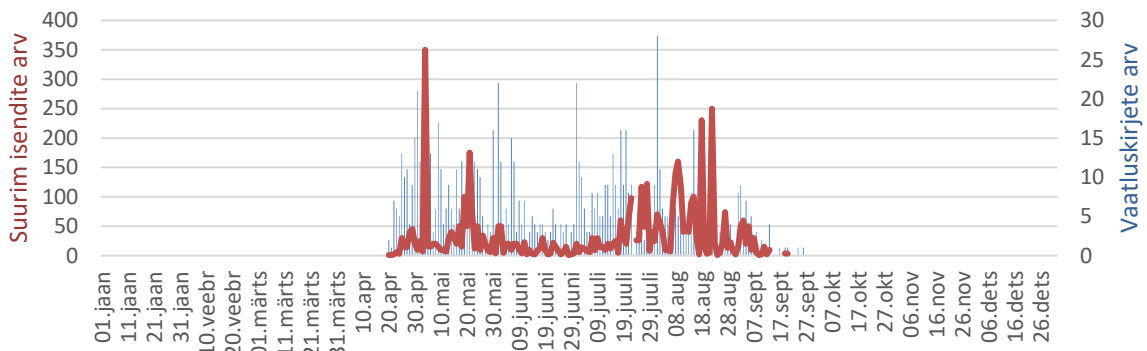
### Põldlõoke (*Alauda arvensis*)



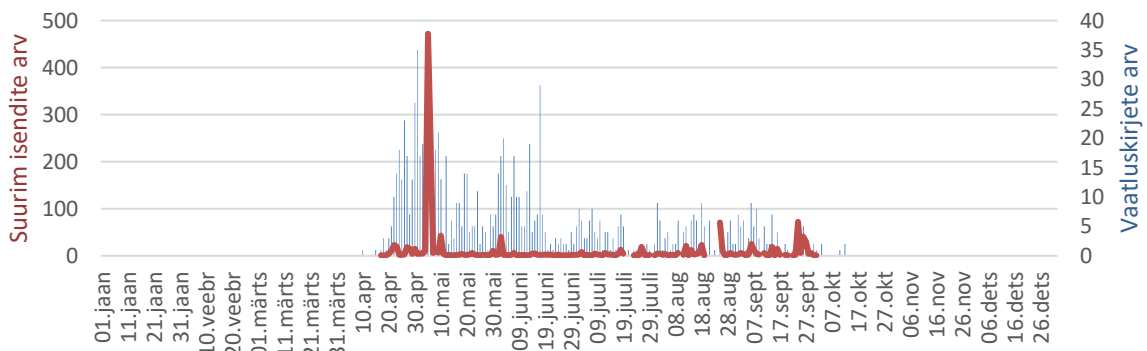
### Suitsupääsuke (*Hirundo rustica*)



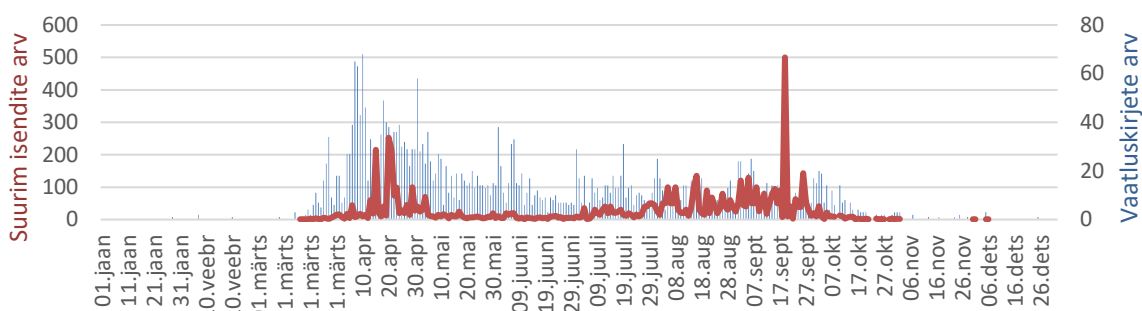
### Räästapääsuke (*Delichon urbica*)



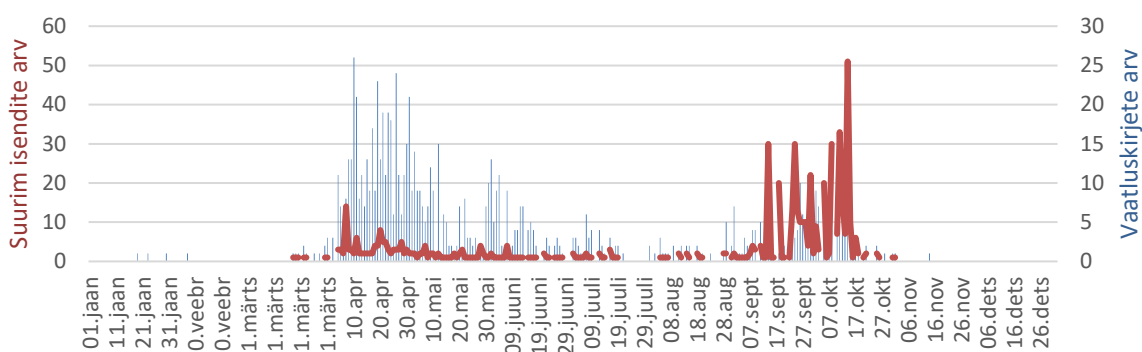
### Metskiur (*Anthus trivialis*)



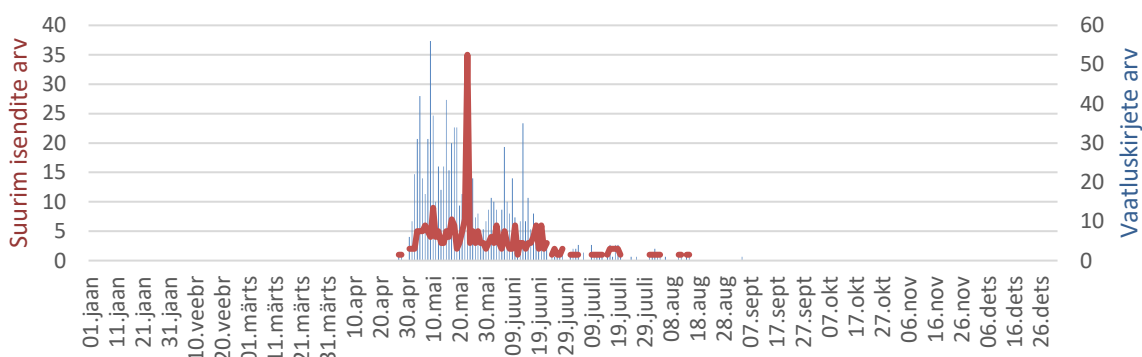
### Linavästriik (*Motacilla alba*)



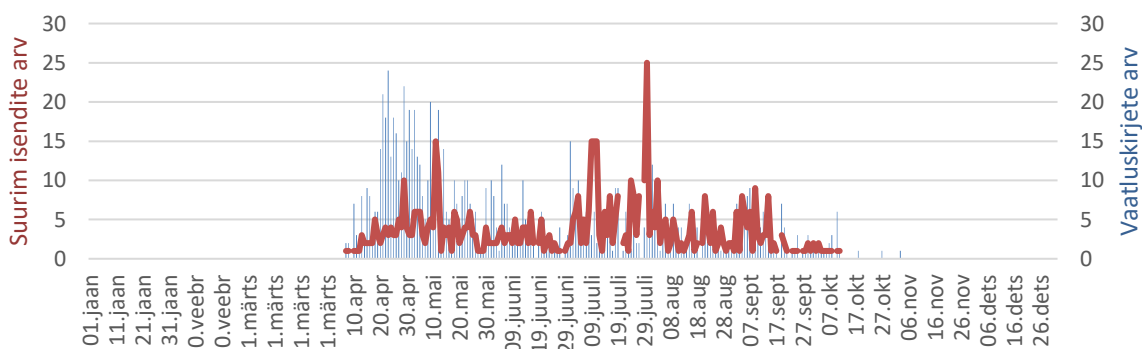
### Võsaraat (*Prunella modularis*)



### Ööbik (*Luscinia luscinia*)

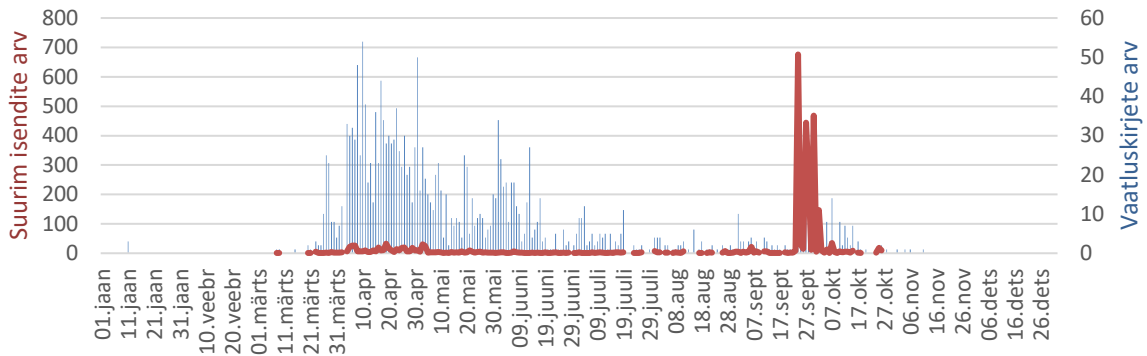


### Kivitäks (*Oenanthe oenanthe*)

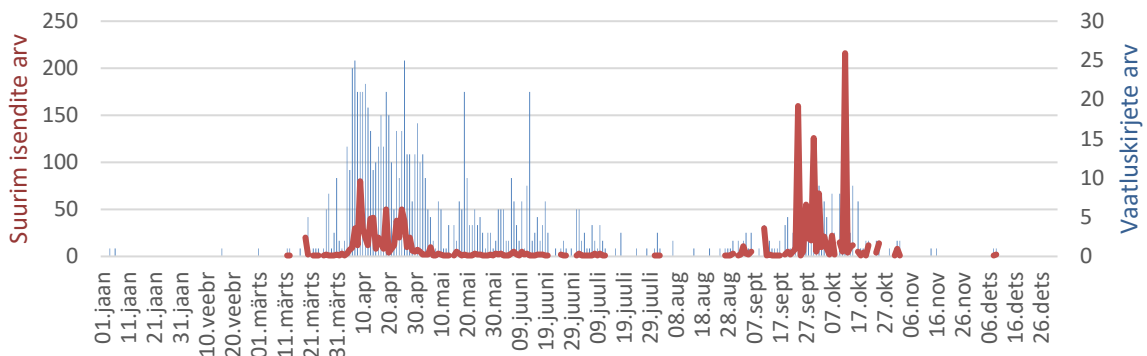




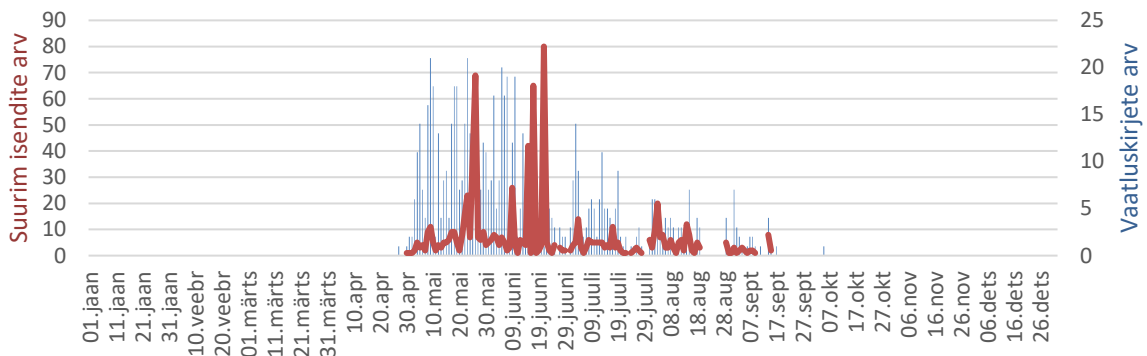
### Laulurästas (*Turdus philomelos*)



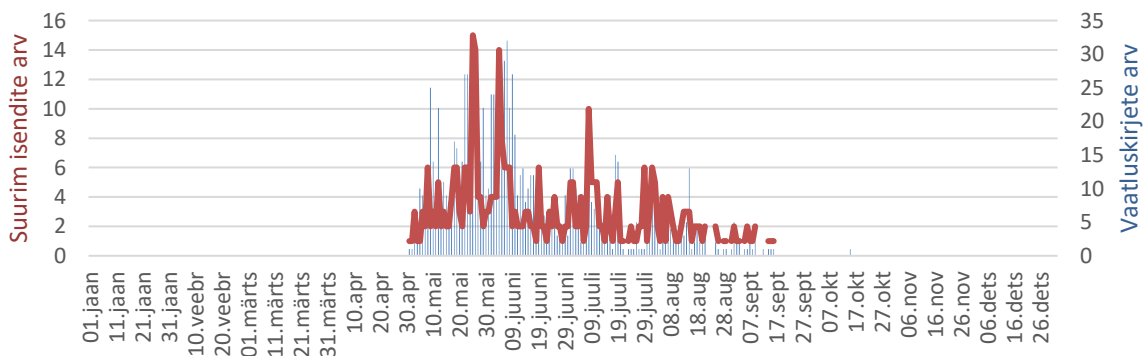
### Vainurästas (*Turdus iliacus*)



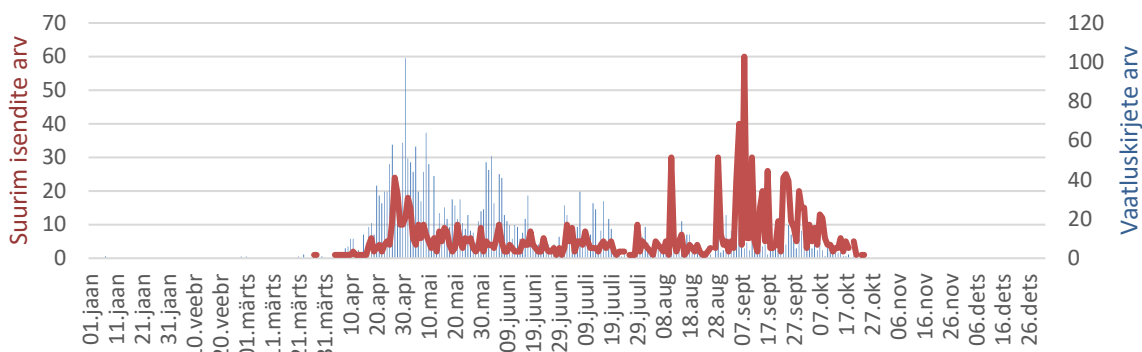
### Kõrkja-roolind (*Acrocephalus schoenobaenus*)



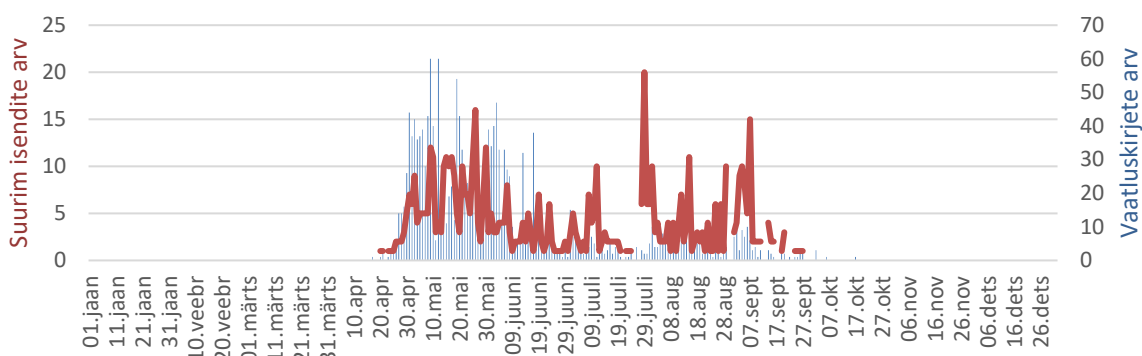
### Pruunselg-põõsalind (*Sylvia communis*)



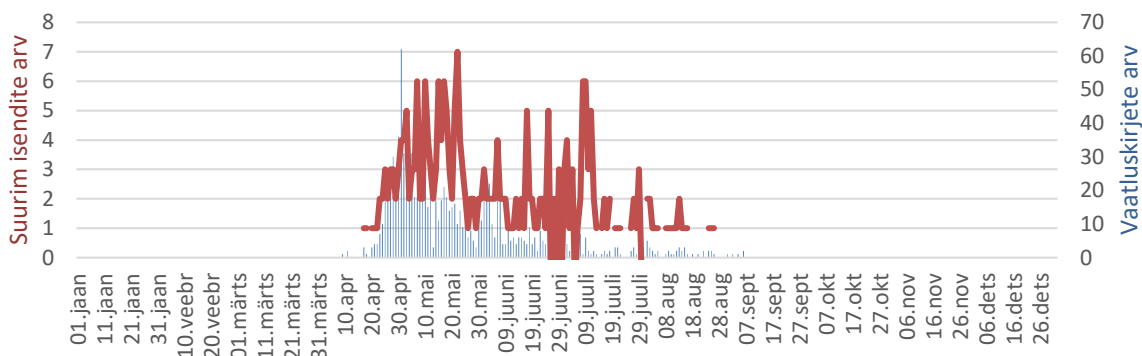
### Väike-lehelind (*Phylloscopus collybita*)



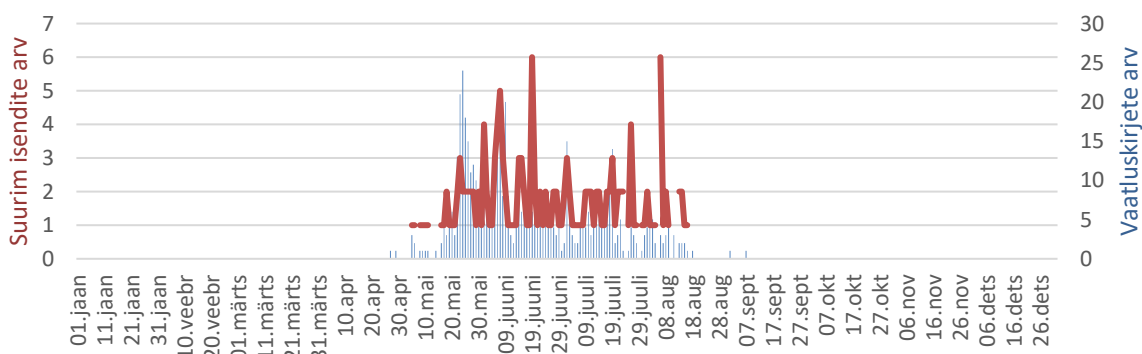
### Salu-lehelind (*Phylloscopus trochilus*)



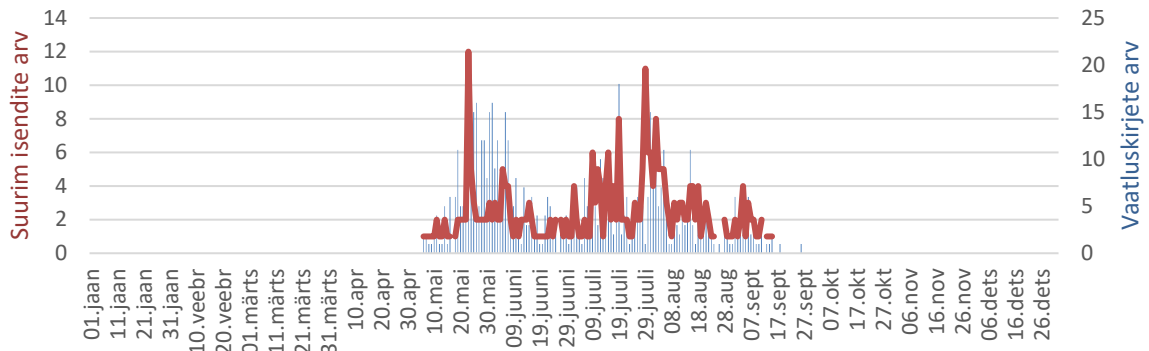
### Must-kärbsenäpp (*Ficedula hypoleuca*)



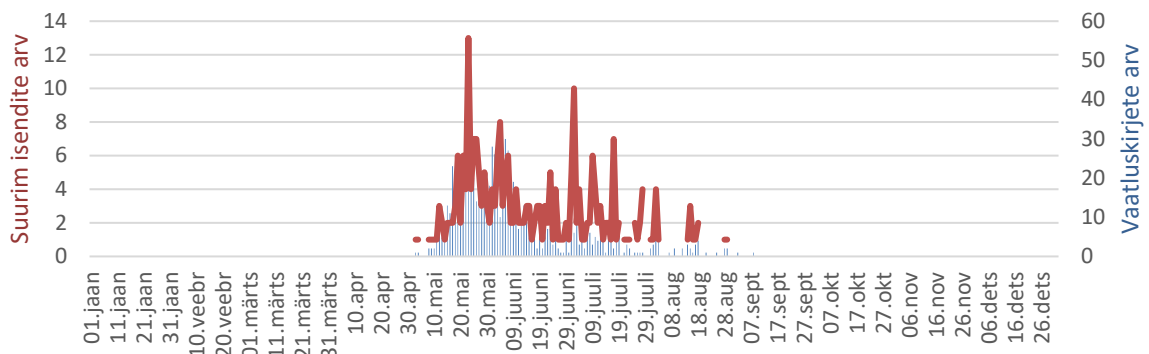
### Peoleo (*Oriolus oriolus*)



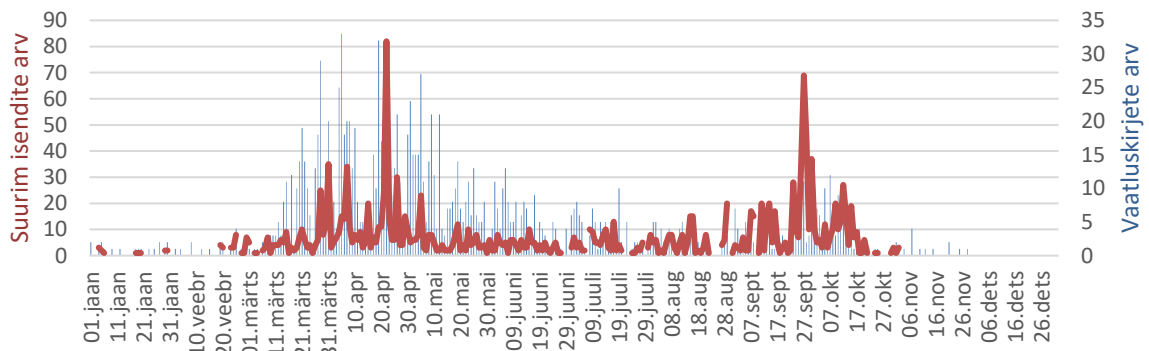
### Punaselg-õgija (*Lanius collurio*)



### Karmiinleevike (*Carpodacus erythrinus*)



### Rootsiitsitaja (*Emberiza schoeniclus*)



**Aktiivsete vaatlejate esikolmikud maakondade kaupa 2020. aastal andmehalduse keskkonna PlutoF andmete järgi** (sulgudes vaatluskirjete arv kogu aasta jooksul kõigi Eestis esinevate linnuliikide kohta).

**Harjumaal** Toomas Traagel (3111), Peeter Tarlap (2095), Artto Pello (2067)  
**Hiiumaal** Uku Paal (3910), Õie Korell (3206), Leho Aaslaid (3114)  
**Ida-Virumaal** Uku Paal (1532), Juri Mjatlin (695), Meelis Sepp (223)  
**Järvemaal** Siim Vaar (1853), Rein Kalmus (1846), Riho Männik (376)  
**Jõgevamaal** Kaspar Kolk (544), Liis Keerberg (192), Vello Keppart (179)  
**Läänemaal** Margus Ellermaa (16122), Annika Forsten (6059), Vilja Padonik (4947)  
**Lääne-Virumaal** Vilja Padonik (4434), Viive Kiis (2299), Meelis Haiba (1162)  
**Pärnumaal** Margus Ellermaa (6652), Eedi Lelov (6341), Raivo Endrekson (4202)  
**Põlvamaal** Margit Kärblane (1957), Kaspar Kolk (1092), Meelis Liivarand (626)  
**Raplamaal** Renno Nellis (777), Jüri Kõiv (551), Eedi Lelov (372)  
**Saare maakonnas** Margus Ellermaa (3480), Uku Paal (2640), Timo Pettay (1487)  
**Tartumaal** Uku Paal (7173), Mariliis Paal (5544), Arne Laansalu (4357)  
**Valgamaal** Kalle Muru (3012), Meelis Liivarand (1448), Tarmo Teppe (1189)  
**Viljandimaal** Riho Männik (2900), Art Villem Adojaan (1590), Mariliis Paal (933)  
**Võrumaal** Maidu Kõoleht (2772), Maiki Must (1837), Margit Päck (923)