

Väinamere linnuala (EE0040001) Lääne- ja Pärnumaa ranniku ja valitud laidude haudelinnustiku ning rändel peatuvate veelindude inventuur

Töö tellija: Eesti Ornitoloogiaühing

Aruande koostas: Renno Nellis



Sutlepa meri ööloendusel

Läänemaa 2017

Sisukord

Sissejuhatus	3
Materjal ja meetodika.....	4
TULEMUSED.....	6
Rändeloendused.....	6
Pesitsusloendused	11
Lisa 1. Kaitsekorralduslikult oluliste linnuliikide nimekiri	15

Sissejuhatus

Väinamere linnuala (rahvusvaheline kood EE0040001) Lääne- ja Pärnumaa osa linnustiku inventuuri eesmärgiks oli standardiseeritud meetodika alusel teostada rändel peatuvate veelindude ja haudelinnustiku inventuur. Alal loeti rändel peatuvaid veelinde nii kevadel kui sügisel 2017.a. Pesitsusperioodil loeti alasid (laiud, rannik, jõed ja põllud), kus riikliku seire või muude projektide raames linnustiku loendusi tehtud ei ole. Loenduste käigus kaardistati kõik kaitsekorralduslikult olulised linnuliigid (Lisa 1), mis sisaldab 167 linnuliiki sh kõik kaitsealused ja Linnudirektiivi I lisa liigid, lisaks jahiliigid (nt pardid) ja haruldased või piiratud elupaikadega seotud liigid. Arvukushinnangute andmisel võeti lisaks käesolevale inventuurile aluseks varasemad laidude ja rannaniitude riikliku seire andmed ([Keskkonnaagentuur 2017](#)).

Loendustel osalesid Triin Leetmaa, Rein ja Renno Nellis, Tarvo Valker, Trinus Haitjema, Kaarel Kaisel, Olavi Vainu, Maire Toming, Margus Ellermaa ja Indrek Tammekänd.

Eesti Ornitoloogiaühingu hanke lähteülesanne oli järgmine:

1. Teostada Väinamere linnualal standardiseeritud meetodika alusel Lääne- ja Pärnumaa rannikubiotoopide ja selle ümbruse valitud laidude haudelinnustiku, kevad- ning sügisrändel peatuvate veelindude inventuur. Inventuuri käigus tuleb kirja panna ka kõik teised kohatud kaitsekorralduslikult olulised linnuliigid.
2. Kanda kõikide kaitsekorralduslikult oluliste linnuliikide leiukohad vastava legendiga varustatult välitöökaardile ja sellelt GIS kihile (n MapInfo) ning EELIS-sse sisestamiseks sobivasse andmevormi.
3. Anda kõikide kaitsekorralduslikult oluliste linnuliikide arvukushinnangud Väinamere linnuala Lääne- ja Pärnumaa piirkonnas. Lisaks punktis 1 nimetatud inventeeritavatele liikidele hinnata linnuala tundva eksperdina oma teadmiste baasil ka kõikide teiste kaitsekorralduslikult oluliste linnuliikide arvukust linnuala nimetatud osas. Selleks kasutatakse varem alal tehtud inventuuride ja seirete tulemusi, mille loendusi käesoleval aastal ei teostatud (need annab vajadusel EOÜ poolne tööde koordinaator).

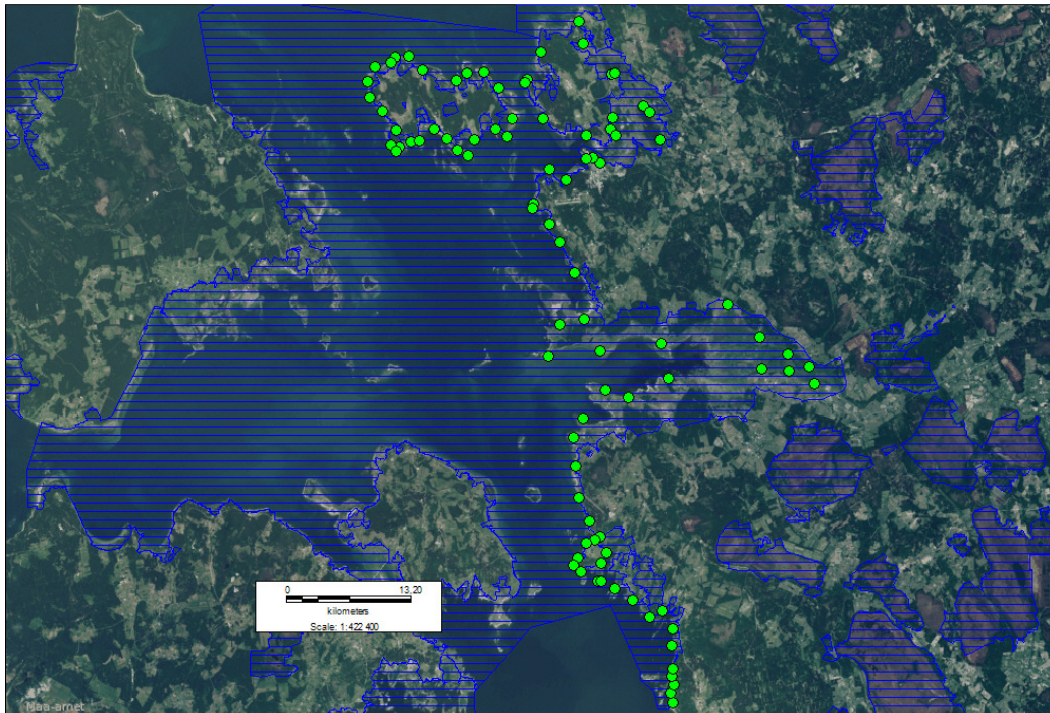
Käesoleva aruande lisadena esitati järgmised failid:

1. Kevad- ja sügisrände loenduspunktid „Väinameri_LÄ_ränne_loenduspunktid“
2. Matsalus loetud jõelõigud „Matsalu_loetud_jõed“
3. Matsalus loetud põllud „Matsalu_põlluloendused“
4. Väinamerel loetud laiud „Väinameri_loetud_laiud_2017“
5. Kaitsekorralduslikult oluliste linnuliikide vaatluskohad:
„Kkolulised_liigid_Väinameri_2017“
6. Väinamere linnuala Lääne- ja Pärnumaa haudelinnustiku ja rändeandmete koonddtabel:
„arvukused_LÄÄNEMAA_KÕIK“
7. Rändeloenduste andmed „Väinameri_ränne_LÄ+PÄ_kokku“
8. Rändeloenduse kaardikihid „Väinameri_ränne_LÄ+PÄ_kevad2017“ ja
„Väinameri_ränne_LÄ+PÄ_sügis2017“
9. Kaitsealuste linnuliikide leiukohad polügoonidena EELISsse saatmiseks –
„Väinameri_2017_eelisse_Elupaik“ .

Materjal ja metoodika

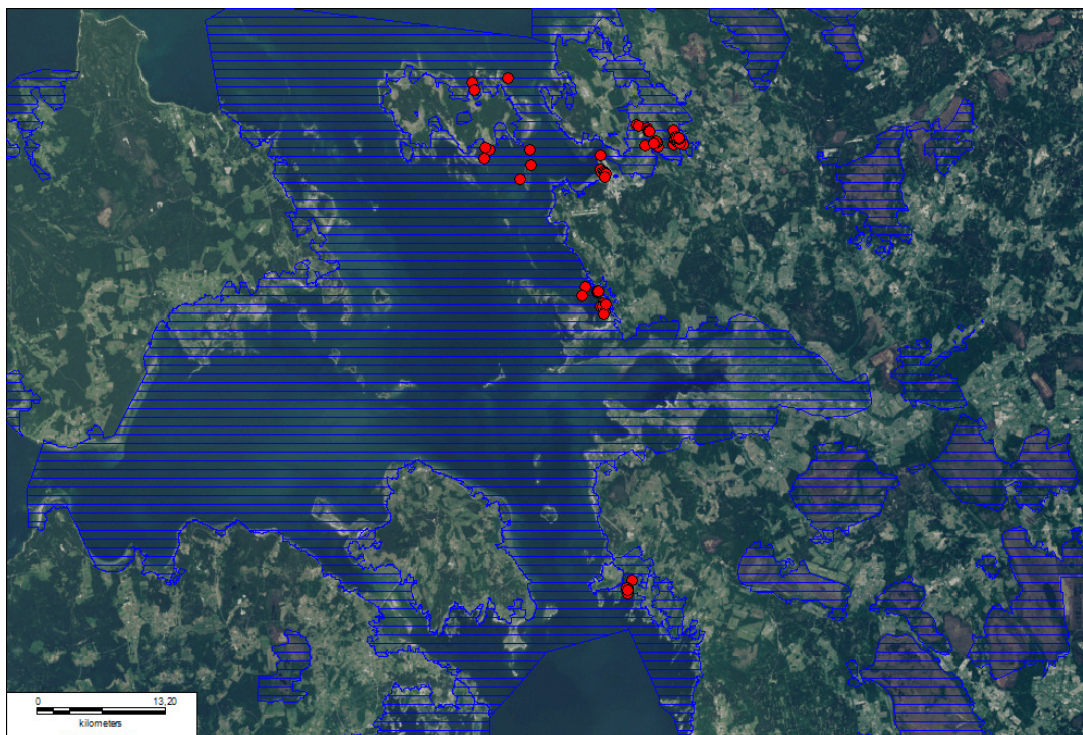
Erinevate liikide või rühmade loendamiseks kasutati järgmisi metoodikaid:

1. **Rändeloendused** – rändel peatuvad ujupardid ja teised rannikult loetavad liigid – kevadel kolmekordne loendus perioodil 05.04.–5.05, sügisel viiekordne loendus perioodil 25.07.–31.10, loendus toimus kogu linnuala Lääne- ja Pärnumaa ranniku ulatuses (joonis 1). Loendused toimusid järgmistel vahemikel: 2.-7. aprill, 19.-24. aprill, 4.-11. mai, 1.-18. august, 6.-11. september, 16.-25. september, 30. september - 11. oktoober ja 23.oktoober – 2. november 2017. Rändeloendused Matsalu rahvusparki piires teostas projekti partner Keskkonnaagentuur. Loendati sobiva ilmaga päevadel, kui ei sadanud ja ei puhunud tugev tuul. Rannikul peatuvaid veelinde loendati vaatlustorudega ja Matsalu siselahtes kasutati liikumiseks mootorpaati.



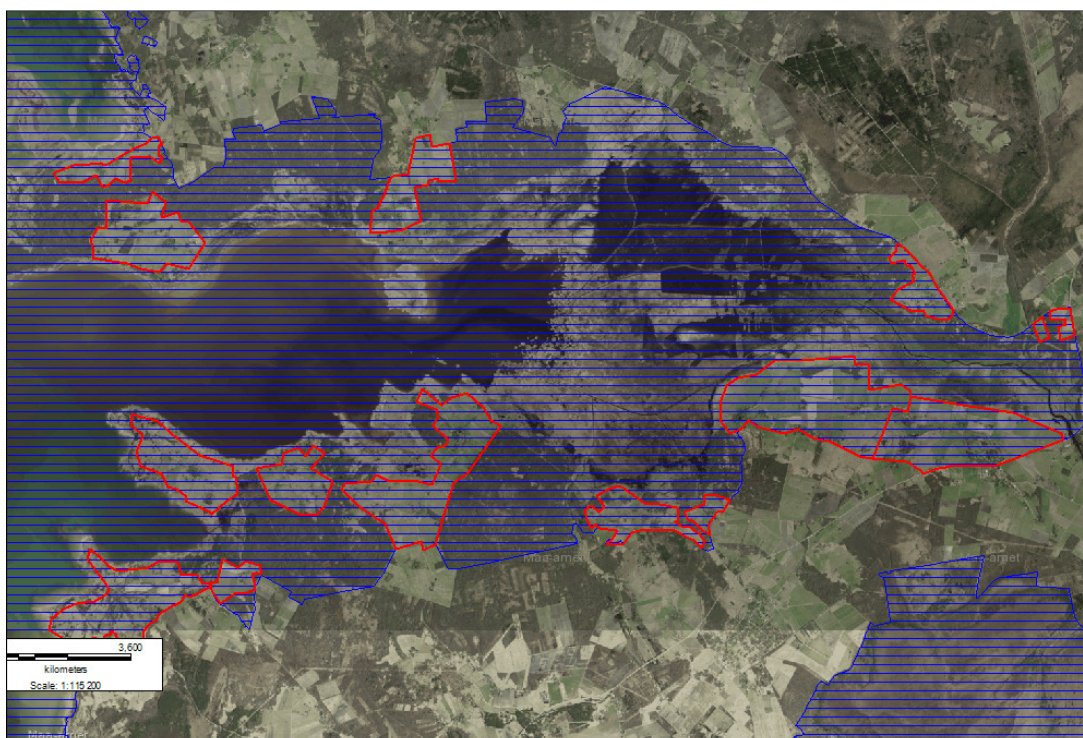
Joonis 1. Kevad- ja sügisrändel peatuvate veelindude loenduspunktid.

2. **Rannikuelupaikade haudelinnud sh Matsalu luhad.** Silma LKA rannikul ja siselahtedel, Lõuna-Läänemaa ja Pärnumaa ranniku siselahtedel tehti ühekordne hommikune loendus ja ühekordne öine loendus perioodil 25.05–15.06. Ülejäänud rannikul – Vormsi ja Põhja-Läänemaa rannik, Lõuna-Läänemaa ja Pärnumaa rannik – tehti ühekordne hommikune loendus perioodil 25.05–15.06. Loendusi ei tehtud riiklikel rannaniidu seirealadel: Sutlepa, Saunja, Vööla, Tahu, Põgari, Haeska, Saastna, Pagaranna ja Toerehe niitudel. Matsalu rahvusparki ranniku-, roostike ja luhaloendused tegi projekti partner Keskkonnaagentuur. Matsalu põhjarannikul ja põhjakalda luhtadel tehti kahekordne hommikune loendus.
3. **Valitud laidude haudelinnustiku loendus.** Loeti Haapsalu Eeslahe, Tahu, Saunja, Sviby, Rälby, Topu ja Rame lahes asuvad laiud, kokku 59 laidu (joonis 2). Nendel laidudel tehti ühekordne loendus perioodil 20.05-15.06. Lisaks kasutati riikliku seire raames kogutud laiulindude andmeid Matsalust, Virtsu ümbrusest, Varblast, Paatsalust ja Hullo lahest.



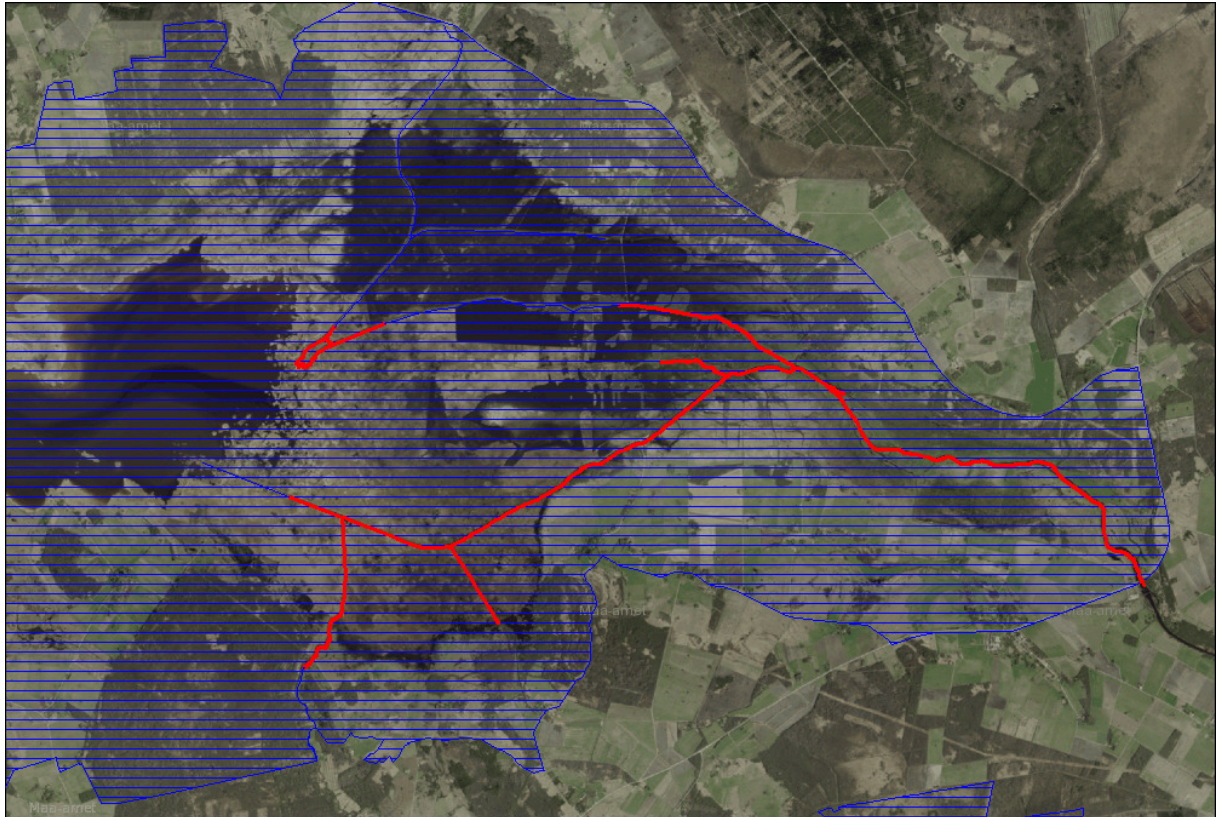
Joonis 2. Käesoleva inventuuri raames loetud laidude paiknemine Väinamere linnuala Läänemaa osas.

4. **Matsalu põlluloendused.** Matsaluse rahvusparki põldudel (joonis 3) tehti ühekordne hommikune ja ühekordne öine loendus. Loendusala kaeti jalgsi ja autoga liikudes, kaardistati kõik kaitsekorralduslikult olulised liigid. Välitööd tehti tuulevaikse ja sademeteta ilmaga. Hommikul loendati kuni neli tundi peale päikesetõusu. Öösel loendati pool tundi pärast päikeseloojangut kuni pool tundi enne päikesetõusu.



Joonis 2. Matsalu põlluloendusvalade paiknemine (punasega).

5. **Jõeloendused Matsalu rahvusparkis.** Kasari jõel ja teistel Matsalu rahvusparki jõgedel tehti ühekordne hommikune loendus. Kokku loeti 29 km, loendamata jäi 17 km jõgesid (joonis 4). Välitööd tehti tuulevaikse ja sademeteta ilmaga, loendati hommikuti kuni viis tundi peale päikesetõusu.



TULEMUSED

Rändeloendused

Kolmekordse kevadise loenduse ja viiekordse sügise loenduse tulemused on esitatud liikide kaupa tabelis 1. Lääne- ja Pärnumaa osal peatub kokku vähemalt 315 000 veelindu. Liikide loendusmaksimumid olid olulistel liikidel järgmised: väikeluik 3700, suur-laukhani 15000, valgepõsk-lagle 53000, viupart 28000, piilpart 7000, punapea-vart 6000, tuttvart 10000, merivart 94000, mustvaeras 18500, väikekoskel 1500, lauk 8000, soorüdi 5300, tutkas 4100 ja mudatilder 1200.

Tabel 1. Väinamere linnuala Lääne- ja Pärnumaa osa rändeloenduse tulemused 2017.a kevadel ja sügisel

Liik	KOKKU MAX	KEVAD			SÜGIS				
		2.-7. aprill 2017	19.-24. aprill 2017	4.-11. mai 2017	1.-18. august 2017	6.-11. september 2017	16.-25. september 2017	30 sept - 11. okt 2017	23. okt - 2. nov 2017
Külmnökk-luik <i>Cygnus olor</i>	5760	3180	2698	3138	3044	4364	4696	5760	4934
Väikeluik <i>Cygnus columbianus</i>	3734	3734	709	6	0	0	300	1180	412
Laululuik <i>Cygnus cygnus</i>	1085	1085	189	56	44	7	73	135	738
Rabahani <i>Anser fabalis</i>	1144	910	1144	420	0	0	148	121	4
Suur-laukhani <i>Anser albifrons</i>	14951	8870	13208	14951	0	0	315	311	2
Väike-laukhani <i>Anser erythropus</i>	3	0	3	0					
Hallhani <i>Anser anser</i>	2280	194	473	598	1736	807	2280	5	0
Kanada lagle <i>Branta canadensis</i>	1	1	0	1					
Valgepösk-lagle <i>Branta leucopsis</i>	53650	6457	9071	32659	0	0	1165	53650	829
Mustlagle <i>Branta bernicla</i>	11	0	0	0	0	0	11	2	3
Punakael-lagle <i>Branta ruficollis</i>	1	0	1	0					
Ristpart <i>Tadorna tadorna</i>	92	54	27	92	21	0	0	0	0
Viupart <i>Anas penelope</i>	28525	977	2240	860	180	12734	28525	10612	1738
Rääkspart <i>Anas strepera</i>	1401	47	173	270	66	319	1401	1121	541
Piilpart <i>Anas crecca</i>	7145	1977	7145	3140	349	3276	2050	1503	668
Sinikael-part <i>Anas platyrhynchos</i>	5213	527	374	275	820	5213	4273	2435	1747
Soopart <i>Anas acuta</i>	926	106	296	926	4	913	533	57	8
Rägapart <i>Anas querquedula</i>	23	0	10	23	0	1	0	0	0
Luitsnökk-part <i>Anas clypeata</i>	520	17	266	258	62	520	197	32	91
Punapea-var <i>Aythya ferina</i>	6455	174	214	42	0	1	6455	3415	25
Tuttvart <i>Aythya fuligula</i>	9927	3950	8854	7166	42	158	9927	2548	704
Merivart <i>Aythya marila</i>	94123	3416	38742	94123	0	16	11	531	103

Hahk <i>Somateria mollissima</i>	870	6	62	115	870	11	5	0	0
Aul <i>Clangula hyemalis</i>	4375	1506	4375	3839	1	0	0	268	408
Mustvaeras <i>Melanitta nigra</i>	18500	50	95	957	18500	170	1030	0	0
Tömmuvaeras <i>Melanitta fusca</i>	1776	202	1776	664	15	124	0	0	0
Sötkas <i>Bucephala clangula</i>	9101	2219	2286	805	1268	9101	4591	3812	3884
Väikekoskel <i>Mergellus albellus</i>	1503	979	1503	768	0	2	0	154	220
Rohukoskel <i>Mergus serrator</i>	1082	255	1082	742	52	42	129	585	263
Jääkoskel <i>Mergus merganser</i>	684	684	533	350	2	90	91	195	74
Punakurk-kaur <i>Gavia stellata</i>	10	6	4	6	0	10	0	0	1
Järvekaur <i>Gavia arctica</i>	19	19	3	2	0	2	0	0	0
Tuttpütt <i>Podiceps cristatus</i>	390	66	312	381	117	390	228	170	27
Hallpösk-pütt <i>Podiceps grisegena</i>	61	16	50	23	11	61	24	2	0
Sarvikpütt <i>Podiceps auritus</i>	18	0	18	5	3	1	0	1	0
Kormoran <i>Phalacrocorax carbo</i>	1927	1089	1252	1058	1927	761	243	52	15
Hüüp <i>Botaurus stellaris</i>	4	4	3	3					
Hõbehaigur <i>Egretta alba</i>	338	64	102	45	269	310	338	143	2
Hallhaigur <i>Ardea cinerea</i>	275	115	179	93	275	36	24	25	6
Merikotkas <i>Haliaeetus albicilla</i>	47	39	47	45	21	29	27	23	25
Roo-loorkull <i>Circus aeruginosus</i>	17	13	10	9	4	14	17	2	0
Välja-loorkull <i>Circus cyaneus</i>	3	1	2	0	0	2	3	0	1
Soo-loorkull <i>Circus pygargus</i>	1	0	0	1					
Kanakull <i>Accipiter gentilis</i>	1	0	1	0	0	0	0	1	1
Raudkull <i>Accipiter nisus</i>	7	0	2	2	6	6	7	0	1
Kalakotkas <i>Pandion haliaetus</i>	3	0	2	3	0	0	0	1	0
Tuuletallaja <i>Falco tinnunculus</i>	10	0	1	0	1	10	3	0	0
Lõopistrik <i>Falco subbuteo</i>	3	0	0	1	1	3	0	0	0
Rabapistrik <i>Falco peregrinus</i>	1				0	1	1	0	1
Lauk <i>Fulica atra</i>	7841	1551	931	384	633	2515	7841	6116	588
Sookurg <i>Grus grus</i>	2139	119	147	33	6	1756	2139	419	0

Merisk <i>Haematopus ostralegus</i>	320	27	142	320	8	1	16	0	0
Naaskelnokk <i>Recurvirostra avosetta</i>	26	16	26	20					
Väiketüll <i>Charadrius dubius</i>	7	0	1	7	1	0	0	0	0
Liivatüll <i>Charadrius hiaticula</i>	170	37	58	97	170	24	8	0	0
Rüüt <i>Pluvialis apricaria</i>	150	0	0	105	0	17	18	150	0
Plüü <i>Pluvialis squatarola</i>	40	0	0	40	26	1	7	5	2
Kiivitaja <i>Vanellus vanellus</i>	7875	359	215	108	7875	3298	1716	2339	364
Suurrüdi <i>Calidris canutus</i>	79	0	0	33	79	3	6	0	0
Leeterüdi <i>Calidris alba</i>	6				6	6	1	0	0
Väikerüdi <i>Calidris minuta</i>	26				12	2	26	0	0
Värbrüdi <i>Calidris temminckii</i>	9	0	0	9	1	0	0	0	0
Kövernokk-rüdi <i>Calidris ferruginea</i>	8				8	2	2	0	0
Soorüdi <i>Calidris alpina</i>	5305	10	36	136	5305	72	182	2	0
Plütt <i>Limicola falcinellus</i>	31	0	0	31					
Tutkas <i>Philomachus pugnax*</i>	4092	2	38	4092	32	108	332	8	0
Mudanep <i>Lymnocyptes minimus</i>	1	0	0	1					
Mustsaba-vigle <i>Limosa limosa</i>	14	4	10	14	4	0	0	0	0
Vöotsaba-vigle <i>Limosa lapponica</i>	29	0	0	29	29	4	0	0	0
Väikekoovitaja <i>Numenius phaeopus</i>	9	0	0	9	1	0	0	0	0
Suurkoovitaja <i>Numenius arquata</i>	269	6	269	13	6	1	1	0	0
Vihitaja <i>Actitis hypoleucos</i>	45	0	0	45	9	5	0	0	0
Metstilder <i>Tringa ochropus</i>	6	2	6	1	2	0	0	0	0
Tumetilder <i>Tringa erythropus</i>	204	0	2	204	5	1	6	4	0
Heletilder <i>Tringa nebularia</i>	139	5	13	127	139	61	22	7	0
Lammitilder <i>Tringa stagnatilis</i>	2	0	0	2					
Mudatilder <i>Tringa glareola</i>	1208	0	0	1208	50	2	1	0	0
Punajalg-tilder <i>Tringa totanus</i>	134	14	70	134	4	1	0	0	0
Kivirullija <i>Arenaria interpres</i>	6				6	0	0	0	0
Veetallaja <i>Phalaropus lobatus</i>	7	0	0	7	0	0	1	0	0

Naerukajakas <i>Larus ridibundus</i>	1966	1966	1621	1760	1834	258	163	560	92
Kalakajakas <i>Larus canus</i>	996	504	256	379	996	44	221	367	214
Tõmmukajakas <i>Larus fuscus</i>	1	0	1	1					
Väikekajakas <i>Hydrocoloeus minutus</i>	178	0	7	178					
Räusktiir <i>Hydroprogne caspia</i>	63	2	63	0	15	1	0	0	0
Tutt-tiir <i>Sterna sandvicensis</i>	64	0	3	3	4	64	1	0	0
Jõgitiir <i>Sterna hirundo</i>	142	0	34	142	2	0	0	0	0
Randtiir <i>Sterna paradisaea</i>	406	0	91	406					
Väiketiir <i>Sternula albifrons</i>	11	0	0	11	2	0	0	0	0
Mustviires <i>Chlidonias niger</i>	8	0	0	8					
Vöötkakk <i>Surnia ulula</i>	2				0	0	0	0	2
Jäälind <i>Alcedo atthis</i>	2				0	0	0	2	0
Randkiur <i>Anthus petrosus</i>	1				0	1	1	0	0
Hänilane <i>Motacilla flava</i>	99	0	0	99					
Hallõgija <i>Lanius excubitor</i>	7	2	0	0	0	0	0	1	7
tikutaja	204	41	204	27	9	30	23	8	10
määramata part	2890				0	2890	2710	40	50
KOKKU	315233	47676	103781	179144	46990	50673	84565	98880	18805

Pesitsusloendused

Pesitsusloenduse tulemused on esitatud tabelis 2. Pesitsusaegsed arvukused (loendatud ja hinnatud paaride arv) esitati andmetabelis ligi 30 loenduslõigu, ala või laidude grupi kohta (vt täpsemalt tabelist „arvukused_LÄÄNEMAA_kõik“.

Tabel 2. Kaitsekorralduslikult oluliste linnuliikide arvukused Väinamere linnualal Läänemaa ja Pärnumaa osas

Liik	Loendus		Hinnang	
	Min	Max	Min	Max
Kühmnokk-luik <i>Cygnus olor</i>	1496	1525	1499	1554
Väikeluik <i>Cygnus columbianus</i>	0	0	0	0
Laululuik <i>Cygnus cygnus</i>	3	5	3	7
Rabahani <i>Anser fabalis</i>	0	0	0	0
Suur-laukhani <i>Anser albifrons</i>	0	0	0	0
Väike-laukhani <i>Anser erythropus</i>	0	0	0	0
Hallhani <i>Anser anser</i>	308	368	307	376
Kanada lagle <i>Branta canadensis</i>	1	1	1	1
Valgepõsk-lagle <i>Branta leucopsis</i>	4	5	4	5
Mustlagle <i>Branta bernicla</i>	0	0	0	0
Punakael-lagle <i>Branta ruficollis</i>	0	0	0	0
Ristpart <i>Tadorna tadorna</i>	51	56	69	93
Viupart <i>Anas penelope</i>	3	5	4	7
Rääkspart <i>Anas strepera</i>	471	482	493	575
Piilpart <i>Anas crecca</i>	36	44	54	87
Sinikael-part <i>Anas platyrhynchos</i>	894	1085	1006	1342
Soopart <i>Anas acuta</i>	4	4	5	8
Rägapart <i>Anas querquedula</i>	60	65	77	128
Luitsnokk-part <i>Anas clypeata</i>	165	181	189	244
Punapea-var <i>Aythya ferina</i>	2	2	5	13
Tuttvart <i>Aythya fuligula</i>	640	681	636	683
Merivart <i>Aythya marila</i>	3	3	3	3
Hahk Somateria mollissima	196	202	196	203
Kirjuhahk <i>Polysticta stelleri</i>	0	0	0	0
Aul <i>Clangula hyemalis</i>	0	0	0	0
Mustvaeras <i>Melanitta nigra</i>	0	0	0	0
Tõmmuvaeras <i>Melanitta fusca</i>	11	11	11	11
Sõtkas <i>Bucephala clangula</i>	15	22	28	52
Väikekoskel <i>Mergellus albellus</i>	0	0	0	0
Rohukoskel <i>Mergus serrator</i>	120	129	118	134
Jääkoskel <i>Mergus merganser</i>	168	179	182	245
Laanepüü <i>Tetrastes bonasia</i>	4	4	15	30

Rabapüü <i>Lagopus lagopus</i>	0	0	0	0
Teder Tetrao <i>tetrix</i> *	28	28	38	65
Metsis Tetrao <i>urogallus</i> *	0	0	0	0
Nurmkana <i>Perdix perdix</i>	7	7	8	14
Põldvutt <i>Coturnix coturnix</i>	1	1	2	8
Punakurk-kaur <i>Gavia stellata</i>	0	0	0	0
Järvekaur <i>Gavia arctica</i>	0	0	0	0
Väikepütt <i>Tachybaptus ruficollis</i>	0	0	0	1
Tuttpütt <i>Podiceps cristatus</i>	150	155	148	177
Hallpõsk-pütt <i>Podiceps grisegena</i>	17	17	16	23
Sarvikpütt <i>Podiceps auritus</i>	1	1	1	2
Kormoran <i>Phalacrocorax carbo</i>	2399	3637	2401	3639
Hüüp <i>Botaurus stellaris</i>	47	47	50	67
Hõbehaigur <i>Egretta alba</i>	144	144	143	144
Hallhaigur <i>Ardea cinerea</i>	50	50	50	50
Must-toonekurg <i>Ciconia nigra</i>	0	0	0	0
Valge-toonekurg <i>Ciconia ciconia</i>	2	2	2	3
Herilaseviu <i>Pernis apivorus</i>	3	4	6	12
Must-harksaba <i>Milvus migrans</i>	0	0	0	0
Merikotkas <i>Haliaeetus albicilla</i>	21	22	21	25
Madukotkas <i>Circaetus gallicus</i>	0	0	0	0
Roo-loorkull <i>Circus aeruginosus</i>	41	41	41	62
Välja-loorkull <i>Circus cyaneus</i>	0	0	0	0
Soo-loorkull <i>Circus pygargus</i>	10	14	10	17
Kanakull <i>Accipiter gentilis</i>	0	0	0	1
Raudkull <i>Accipiter nisus</i>	3	5	6	12
Hiireviu <i>Buteo buteo</i>	10	11	14	28
Karvasjalg-viu <i>Buteo lagopus</i>	0	0	0	0
Väike-konnakotkas <i>Aquila pomarina</i>	0	1	0	1
Suur-konnakotkas <i>Aquila clanga</i>	0	0	0	0
Kaljukotkas <i>Aquila chrysaetos</i>	0	0	0	0
Kalakotkas <i>Pandion haliaetus</i>	0	0	0	0
Tuuletallaja <i>Falco tinnunculus</i>	3	4	3	6
Punajalg-pistrik <i>Falco vespertinus</i>	0	0	0	0
Väikepistrik <i>Falco columbarius</i>	0	0	0	2
Lõopistrik <i>Falco subbuteo</i>	3	4	4	8
Rabapistrik <i>Falco peregrinus</i>	0	0	0	0
Rooruik <i>Rallus aquaticus</i>	95	95	112	157
Täpikhuik <i>Porzana porzana</i>	34	34	56	124
Väikehuik <i>Porzana parva</i>	3	3	3	6
Rukkirääk <i>Crex crex</i>	137	137	191	318
Tait <i>Gallinula chloropus</i>	1	1	1	4
Lauk <i>Fulica atra</i>	137	155	145	198
Sookurg <i>Grus grus</i>	116	120	132	178
Merisk <i>Haematopus ostralegus</i>	217	227	224	253

Naaskelnokk <i>Recurvirostra avosetta</i>	20	23	20	27
Väiketüll <i>Charadrius dubius</i>	12	12	13	23
Liivatüll <i>Charadrius hiaticula</i>	210	220	240	298
Rüüt <i>Pluvialis apricaria</i>	0	0	0	0
Plüü <i>Pluvialis squatarola</i>	0	0	0	0
Kiivitaja <i>Vanellus vanellus</i>	523	549	589	705
Suurrüdi <i>Calidris canutus</i>	0	0	0	0
Leeterüdi <i>Calidris alba</i>	0	0	0	0
Väikerüdi <i>Calidris minuta</i>	0	0	0	0
Värbrüdi <i>Calidris temminckii</i>	0	0	0	0
Kövernokk-rüdi <i>Calidris ferruginea</i>	0	0	0	0
Merirüdi <i>Calidris maritima</i>	0	0	0	0
Soorüdi <i>Calidris alpina</i>	38	40	35	49
Plütt <i>Limicola falcinellus</i>	0	0	0	0
Tutkas <i>Philomachus pugnax*</i>	1	2	1	4
Mudanepp <i>Lymnocyptes minimus</i>	0	0	0	0
Rohunepp <i>Gallinago media*</i>	18	25	20	45
Mustsaba-vigle <i>Limosa limosa</i>	28	34	34	51
Vöötsaba-vigle <i>Limosa lapponica</i>	0	0	0	0
Väikekoovitaja <i>Numenius phaeopus</i>	0	0	0	0
Suurkoovitaja <i>Numenius arquata</i>	45	49	53	71
Vihitaja <i>Actitis hypoleucos</i>	6	8	7	14
Metstilder <i>Tringa ochropus</i>	4	4	10	27
Tumetilder <i>Tringa erythropus</i>	0	0	0	0
Heletilder <i>Tringa nebularia</i>	0	1	0	1
Lammitilder <i>Tringa stagnatilis</i>	2	2	2	5
Mudatilder <i>Tringa glareola</i>	0	0	0	0
Punajalg-tilder <i>Tringa totanus</i>	490	495	545	649
Kivirullija <i>Arenaria interpres</i>	4	4	4	4
Veetallaja <i>Phalaropus lobatus</i>	0	0	0	0
Naerukajakas <i>Larus ridibundus</i>	8458	8458	8457	8462
Kalakajakas <i>Larus canus</i>	1543	1575	1543	1582
Tömmukajakas <i>Larus fuscus</i>	0	0	0	2
Väikekajakas <i>Hydrocoloeus minutus</i>	14	16	14	17
Räusktiir <i>Hydroprogne caspia</i>	166	167	166	167
Tutt-tiir <i>Sterna sandvicensis</i>	11	11	11	11
Jögitiiir <i>Sterna hirundo</i>	908	918	907	929
Randtiir <i>Sterna paradisaea</i>	4220	4334	4210	4358
Väiketiir <i>Sternula albifrons</i>	47	50	46	54
Mustviires <i>Chlidonias niger</i>	8	10	8	15
Valgetiib-viires <i>Chlidonias leucopterus</i>	0	0	0	0
Alk <i>Alca torda</i>	0	0	0	0
Krüusel <i>Cephus grylle</i>	0	0	0	0
Õonetuvi <i>Columba oenas</i>	2	2	3	8
Kaelus-turteltuvi <i>Streptopelia decaocto</i>	0	0	0	0

Turteltuvi <i>Streptopelia turtur</i>	1	1	2	8
Kassikakk <i>Bubo bubo</i>	0	1	0	2
Vöötkakk <i>Surnia ulula</i>	0	0	0	0
Värbkakk <i>Glaucidium passerinum</i>	1	1	4	9
Kodukakk <i>Strix aluco</i>	10	12	10	17
Händkakk <i>Strix uralensis</i>	1	1	2	7
Habekakk <i>Strix nebulosa</i>	0	0	0	0
Sooräts <i>Asio flammeus</i>	0	0	0	4
Karvasjalg-kakk <i>Aegolius funereus</i>	0	0	0	2
Õösorr <i>Caprimulgus europaeus</i>	0	0	6	16
Jäälind <i>Alcedo atthis</i>	0	0	2	4
Siniraag <i>Coracias garrulus</i>	0	0	0	0
Vaenukägu <i>Upupa epops</i>	0	0	0	0
Väänkael <i>Jynx torquilla</i>	17	17	21	34
Hallpea-rähn <i>Picus canus</i>	1	1	1	3
Roherähn <i>Picus viridis</i>	0	0	0	1
Musträhn <i>Dryocopus martius</i>	4	4	7	13
Tamme-kirjurähn <i>Dendrocopos medius</i>	2	2	2	5
Valgeselg-kirjurähn <i>Dendrocopos leucotos</i>	42	44	58	80
Väike-kirjurähn <i>Dendrocopos minor</i>	47	47	70	93
Laanerähn <i>Picoides tridactylus</i>	0	0	1	3
Nõmmelõoke <i>Lullula arborea</i>	5	6	5	11
Kaldapääsuke <i>Riparia riparia</i>	0	0	0	0
Nõmmekiur <i>Anthus campestris</i>	0	0	0	0
Randkiur <i>Anthus petrosus</i>	0	0	0	0
Hänilane <i>Motacilla flava</i>	272	282	386	526
Kuldhänilane <i>Motacilla citreola</i>	3	3	4	13
Jõgivästrik <i>Motacilla cinerea</i>	0	0	0	0
Vesipapp <i>Cinclus cinclus</i>	0	0	0	0
Sinirind <i>Luscinia svecica</i>	0	0	0	1
Hoburästas <i>Turdus viscivorus</i>	2	2	10	22
Väike-käosulane <i>Iduna caligata</i>	0	0	0	0
Rästas-roolind <i>Acrocephalus arundinaceus</i>	242	245	253	320
Vööt-põosalind <i>Sylvia nisoria</i>	93	98	124	193
Nõlva-lehelind <i>Phylloscopus trochiloides</i>	2	2	4	10
Väike-kärbsenäpp <i>Ficedula parva</i>	29	30	41	73
Kaelus-kärbsenäpp <i>Ficedula albicollis</i>	0	0	0	0
Roohabekas <i>Panurus biarmicus</i>	44	44	60	102
Kukkurtihane <i>Remiz pendulinus</i>	6	6	8	17
Punaselg-õgija <i>Lanius collurio</i>	89	94	121	191
Hallõgija <i>Lanius excubitor</i>	0	0	0	0
Koldvint <i>Serinus serinus</i>	0	0	0	0
Männi-käbilind <i>Loxia pytyopsittacus</i>	0	1	0	2
Põldtsiisitaja <i>Emberiza hortulana</i>	0	0	0	0

Lisa 1. Kaitsekorralduslikult oluliste linnuliikide nimekiri

Tumedas kirjas on märgitud Linnudirektiivi I lisa liigid

külmnokk-luik	must-toonekurg	mustsaba-vigle	väike-kirjurähn
väikeluik	valge-toonekurg	vöotsaba-vigle	laanerähn
laululuik	herilaseviu	väikekoovitaja	nõmmelõoke
rabahani	must-harksaba	suurkoovitaja	kaldapääsuke
suur-laukhani	merikotkas	vihitaja	nõmmekiur
väike-laukhani	madukotkas	metstilder	randkiur
hallhani	roo-loorkull	tumetilder	hänilane
valgepõsk-lagle	välja-loorkull	heletilder	kuldhänilane
mustlagle	soo-loorkull	lammitilder	jõgivästrik
punakael-lagle	kanakull	mudatilder	vesipapp
kanada lagle	raudkull	punajalg-tilder	sinirind
ristpart	hiireviu	kivirullija	hoburästas
viupart	karvasjalg-viu	veetallaja	väike-käosulane
rääkspart	väike-konnakotkas	naerukajakas	rästas-roolind
piilpart	suur-konnakotkas	kalakajakas	vööt-põõsalind
sinikael-part	kaljukotkas	tõmmukajakas	rohe-lehelind
soopart	kalakotkas	väikekajakas	väike-kärbsenäpp
rägapart	tuuletallaja	räusk	kaelus-kärbsenäpp
luitsnokk-part	punajalg-pistrik	tutt-tiir	roohabekas
punapea-vart	väikepistrik	jõgitiir	kukkurtihane
tuttvart	lõopistrik	randtiir	punaselg-õgija
merivart	rabapistrik	väiketiir	hallõgija
hahk	rooruik	mustviires	koldvint
kirjuhahk	täpikhuik	valgetiib-viires	männi-käbilind
aul	väikehuik	alk	põldtsiitsitaja
mustvaeras	rukkirääk	krüüsel	
tõmmuvaeras	tait	õõnetuvi	
sõtkas	lauk	kaelus-turteltuvi	
väikekoskel	sookurg	turteltuvi	
rohukoskel	merisk	kassikakk	
jääkoskel	naaskelnokk	vöotkakk	
laanepüü	väiketüll	värbkakk	
rabapüü	liivatüll	kodukakk	
teder	rüüt	händkakk	
metsis	plüü	habekakk	
nurmkana	kiivitaja	sooräts	
põldvutt	suurrüdi	karvasjalg-kakk	
punakurk-kaur	leeterüdi	öösorr	
järvekaur	väikerüdi	jäälind	
väikepütt	värbrüdi	siniraag	
tuttpütt	kõvernokk-rüdi	vaenukägu	
hallpõsk-pütt	merirüdi	väänkael	
sarvikpütt	rüdi	hallpea-rähn	

kormoran
hüüp
hallhaigur
höbehaigur

plütt
tutkas
mudanepp
rohunepp

roherähn
musträhn
tamme-kirjurähn
valgeselg-kirjurähn