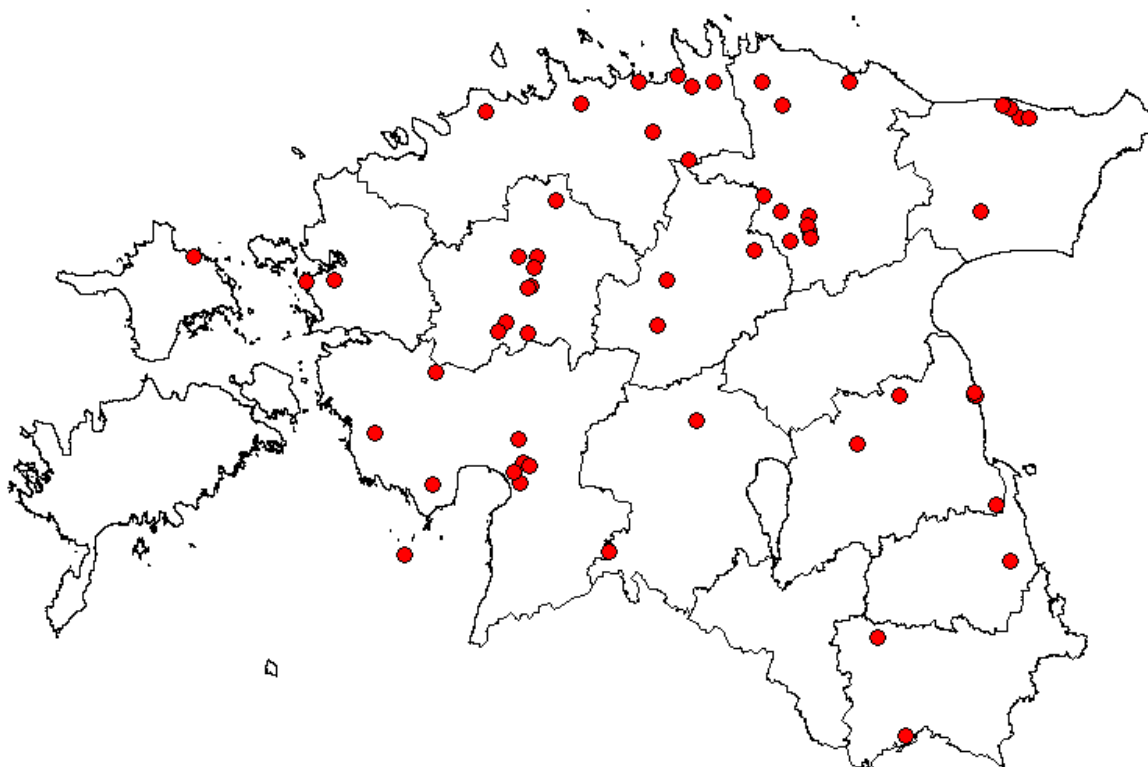


Metskurvitsa loenduse tulemused aastal 2022

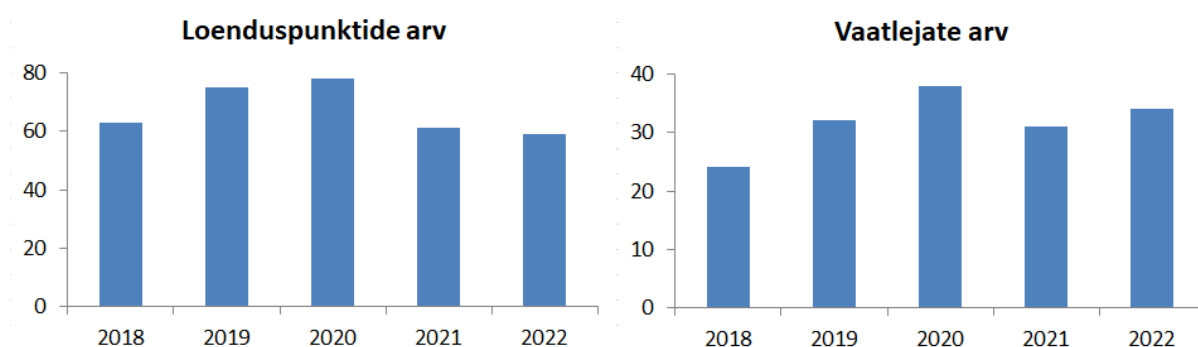
Metskurvitsa arvukust on tavapärase võtetega keeruline hinnata. Ühelt poolt on see tingitud selle liigi omapärasest markeerida oma territooriumi mängulennuga, mis toimub üle suure ala ning sugugi mitte mööda püsivat trajektoori. Viimane kehtib eriti juhul, kui lähestikku pesitseb mitu paari – siis omandab territooriumi markeerimine juba turniiri tunnused ning isased asuvad lennus üksteisega rivaalitsema ning väiksemale alale koondub lendama suurem arv kurvitsaid. Seepärast nimetatakse metskurvitsa mängulendu ka õhurniiriks (erinevalt tedre või metsise mängust, mis toimub maas ja kindlapiirilisel alal). Kuna ühest punktist võib üle lennata mitu erinevat kurvitsat ja me ei tea, kes on kes ja kui mitu korda neist keegi lendu sooritas, räägitakse selle loenduse puhul kontaktidest (üks nähtud või kuulnud metskurvits on „kontakt“).

2018. aastal alustati uuesti metskurvitsa mängulennu loendustega, et jälgida selle liigi arvukuse muutusi. Tänavu loendati metskurvitsaid suuremal osal Eestist. Kahjuks on endiselt esindamata Saaremaa ning vaatlusandmeid ei laekunud Valgamaalt ja Jõgevamaalt (joonis 1). Hästi olid loendustega kaetud Harjumaa, Lääne-Virumaa, Pärnumaa ja Raplammaa.

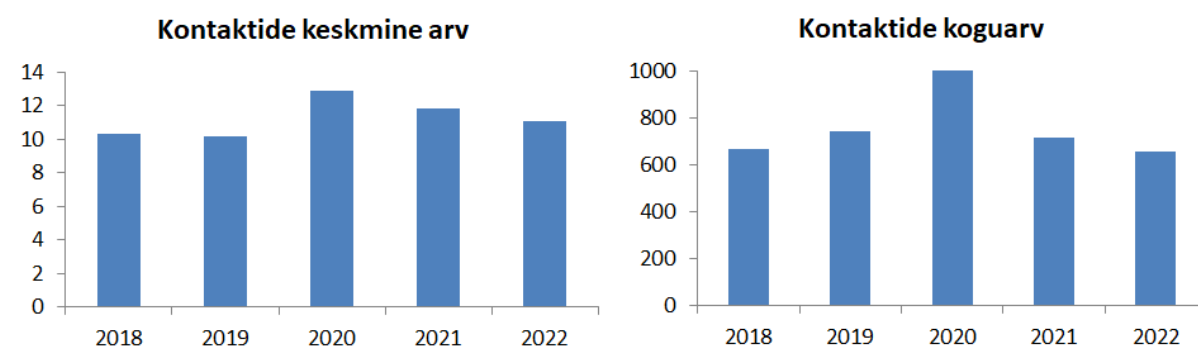


Joonis 1. Metskurvitsa seirepunktid aastal 2022.

Loendustes osalejate arv oli tänavu võrreldes eelmise aastaga kahe inimese võrra väiksem, täpsemalt siis 34 ning loendusi tehti 59 punktis (joonis 2). Loendusperioodil (25. aprill – 10. mai, kell 21:00-22.30) registreeriti 654 kontakti ja ühes loenduspunktis registreeriti keskmiselt 11,1 kontakti (joonis 3). Varasema nelja aasta keskmine kontaktide arv punkti kohta oli 11,3.

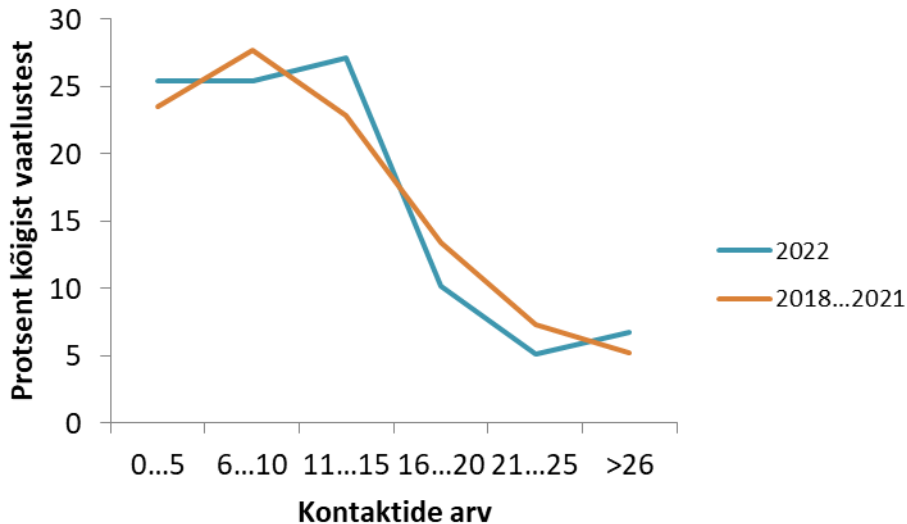


Joonis 2. Loenduspunktide ja vaatlejate arv aastatel 2018–2022.



Joonis 3. Kontaktide koguarv ja keskmine arv punkti kohta aastatel 2018–2022.

Varasematel aastatel on valimis olnud ka punkte, kus metskurvitsa mäng uuritud perioodil puudus, tänavu oli selliseid loenduspunkte kaks, ning kõige rohkem oli punkte, kus vaatlejal õnnestus registreerida 11–15 kontakti (joonis 4). Tänavune kontaktide arvu sagedusjaotus läheb päris hästi kokku varasema nelja aasta keskmisega. Kõige suurem kontaktide arv ühes punktis oli tänavu 33, kõige suurem oli see aastal 2020, millal maksimumiks saadi 40 kontakti.



Joonis 4. Metskurvitsa kontaktide arvu jaotus aastatel 2018–2022.

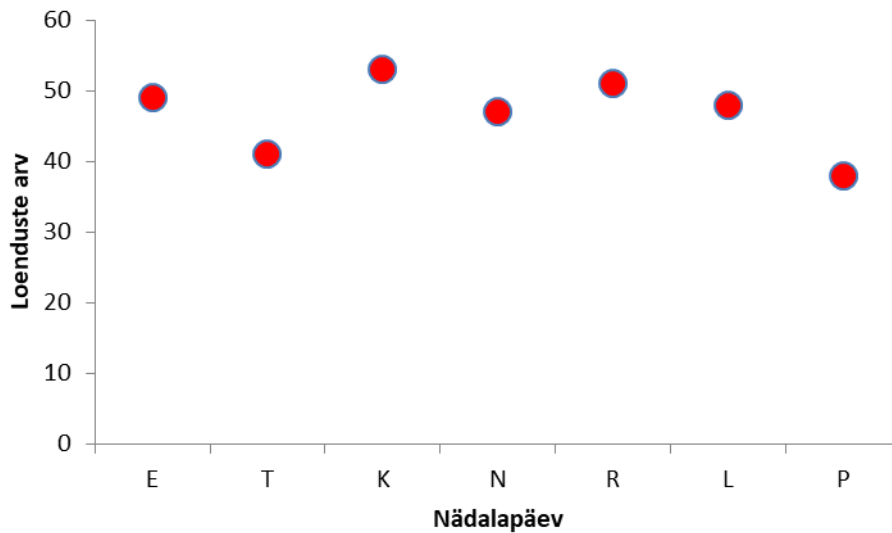
Lisaks metskurvitsale laekus tänavu andmeid muuhulgas metstildri, rüüda, tikutaja ja vihitaja kohta (tabel 1). Kõige rohkem vaadeldi ootuspäraselt tikutajat: kokku 45 kontakti ja see teeb keskmiselt 0,8 kontakti ühe loenduspunkti kohta, olles kõrgem kui kahel eelmisel aastal. Viie aasta keskmine oli 0,63 tikutaja kontakti ühe loenduspunkti kohta.

Tabel 1. Metskurvitsa seire käigus registreeritud muud kahelajad aastatel 2018–2022.

Aasta	2018	2019	2020	2021	2022	2018	2019	2020	2021	2022
Liik	Kontakte kokku					Keskmiselt punkti kohta				
Heletilder	7									
Kiivitaja	5									
Metstilder	13	13	13	4	10	0,2	0,2	0,2	0,1	0,2
Mudanep			1							
Mudatilder	6	1	1							
Rohunepp	4									
Rüüt		2		1	1					
Suurkoovitaja		1								
Tikutaja	39	57	38	28	45	0,6	0,8	0,5	0,5	0,8
Vihitaja		1	3	1	2					

Järgmiste aastate eesmärgiks tuleb seada loendustega kaetuse parandamine. Ühtlasem kaetus võimaldaks edaspidi jälgida lisaks muule ka piirkondlikke erinevusi mängulennu aktiivsuses ja trendides. Kuna eeltoodud eesmärkide täitmist võib muuhulgas mõjutada vaatlejate loendamiseks sobivate nädalapäevade hulk, analüüsisime lisaks muule ka vaatlejate eelistusi loenduste tegemisel nädalapäevade lõikes. Täpsemalt oli soov kontrollida, kas vaatlejad eelistavad loendada töö- või puhkepäevadel. Huvitaval kombel mingit selget nädalapäevade eelistust ei tuvastatud (joonis 5), küll aga on näha, et kõige vähem loendusi tehti pühapäeva õhtul. Seda jaotust ei mõjuta nädalapäevade endi jaotus

vaadeldaval perioodil (aastatel 2018–2022), sest kõik nädalapäevad olid sel perioodil esindatud 11–12 korda (täpsemalt esines E, N ja P 12 korral ja ülejäänud nädalapäevad 11 korral). Seega pole praeguste andmete valguses põhjust loendusperioodi iga-aastaselt korrigeerida.



Joonis 5. Metskurvitsa loenduste jaotus nädalapäevade lõikes (n=327, 2018-2022).

Lõpetuseks tasub meelde tuletada, et igasuguste loendustulemuste kasutatavuse aluseks on meetoodika järgimine. Suvaliselt tehtud loendused ei võimalda andmeid omavahel võrrelda ning nende alusel ei saa tõsimeeli teha järeldusi lindude arvukuse muutuste kohta – aga just see on antud projekti eesmärk.

Metskurvitsa loendustega jätkame ka järgmisel aastal. Loodame tuleval aastal senisest oluliselt suuremale loendustes osalejate arvule. Tuletame meelde, et ka teiste kurvitsaliste puhul tuleb registreerida kontakti kellaaeg (mitte ainult linnu esinemine). Samuti tuleb ankeet vormistada selliste punktide kohta, kus vaatlejal ühtegi kahlajat registreerida ei õnnestunud.

Suur tänu kõigile, kes tänavu loendustes osalesid! Anna Remmelgas, Annaliisa Kaaremaa, Anu Soon, Artto Pello, Arvo Täll, Egle Tammeleht, Ellu Elken, Endla Varik, Erle Kivihall, Heimar Lepiksoo, Indar Zeinet, Jaanus Aua, Jaanus Elts, Jelena Pjatkova, Joosep Ailiste, Jüri Kaljundi, Kadri Aller, Kaidi Erik, Kalev Kikas, Maarja Orusalu, Mailis Mölder, Margit Päkk, Margus Paas, Marit Kivisild, Moonika Bukotkin, Priit Remmelgas, Randar Türkkel, Ranno Puumets, Tiiu Hakman, Toivo Hakman, Toomas Traagel, Urmas Liin, Viive Kiis.

Koostasid: Jaanus Elts ja Jaanus Aua